



תכנית אסטרטגית להצללת המרחב הציבורי באמצעות עצים לעיר אשדוד

מאי 2025

נטיעות קהילתיות. מקור: אתר האינטרנט של עיריית אשדוד



צוות התכנית:



מרכז התכנית בעיריית אשדוד: ד"ר אורי דיקן, מנהל מחלקת עצים

חברי ועדת היגוי לתכנית בעיריית אשדוד:

ד"ר יחיאל לסרי, ראש עיריית אשדוד

אגרונום יוסי לרר, מנהל אגף הנטיעות והפיתוח ופקיד יערות עירוני

ד"ר אורי דיקן, אגרונום ומנהל מחלקת עצים

שלמה רוטנברג, מנהל התפעול

איאד יוסף בלעום, מהנדס העיר

ענת דוד שטיבלמן, אדריכלית העיר

ליווי מטעם "דרך צל":

יעל בר-מאור, ברבים אדריכלות נוף

נעה שביט גוגול, "דרך צל" המועצה לבניה ירוקה בשיתוף קרן יד הנדיב והמשרד להגנת

הסביבה



מתודולוגיה להכנת תכנית פעולה ליעור עירוני והצללה

שלב

היערכות

1. ניסוח מוטיבציה ורתימה
2. אחריות
3. סקופ
4. תכנית עבודה



מיפוי מצב קיים

קהילה		ניהול		היער העירוני		קונטקסט	
סוגיות	ערכים	פרקטיקות	תכניות מדיניות רגולציה	אחריות	עצים	כיסוי צמרות	היסטוריה סביבה



עיבוד וניתוח



תכנית אסטרטגית

חזון	מטרות	יעדים	פעולות
------	-------	-------	--------



תכנית יישום

- לכל פעולה: תעדוף
לו"ז
אחריות
מקור מימון
תקציב



תכנית ניטור



סגירת מסמך תכנית פעולה

טיוטה, ריוויז, אישור והצגה

1

2

3

4

התוכנית האסטרטגית להצללת המרחב הציבורי באמצעות עצים בעיר אשדוד היא פרי יוזמה משותפת של עיריית אשדוד, של "דרך צל" - המרכז ליעור עירוני והצללה במועצה הישראלית לבניה ירוקה, והיא נתמכת וממומנת על ידי המשרד להגנת הסביבה ויד הנדיב. פרויקט ההצללה התחיל שנה לפני התכנית תאסטרטגית.

התוכנית נגזרת ממדיניות ארצית שנוסחה בהחלטת ממשלה מס. 1022 ובתוכנית האסטרטגית הלאומית להצללת המרחב הציבורי באמצעות עצים ששמו למטרה להקטין את אפקט אי החום העירוני ועודד הליכתיות באמצעות הצללת עצים.

תהליך גיבוש התכנית בנוי מארבעה רכיבים/שולבים מרכזיים:

1. מיפוי וניתוח מצב קיים
2. הגדרת חזון, מטרות ויעדי התוכנית ("אסטרטגיה")
3. הגדרת הפעולות הנדרשות להשגת המטרות והיעדים שהוגדרו ("תוכנית יישום")
4. בניית מנגנון לניטור והערכת ההצלחה והתאמה מחדש של התוכנית

ניתוח המצב הקיים

ההיסטוריה התכנונית וההיסטוריה של היער העירוני באשדוד

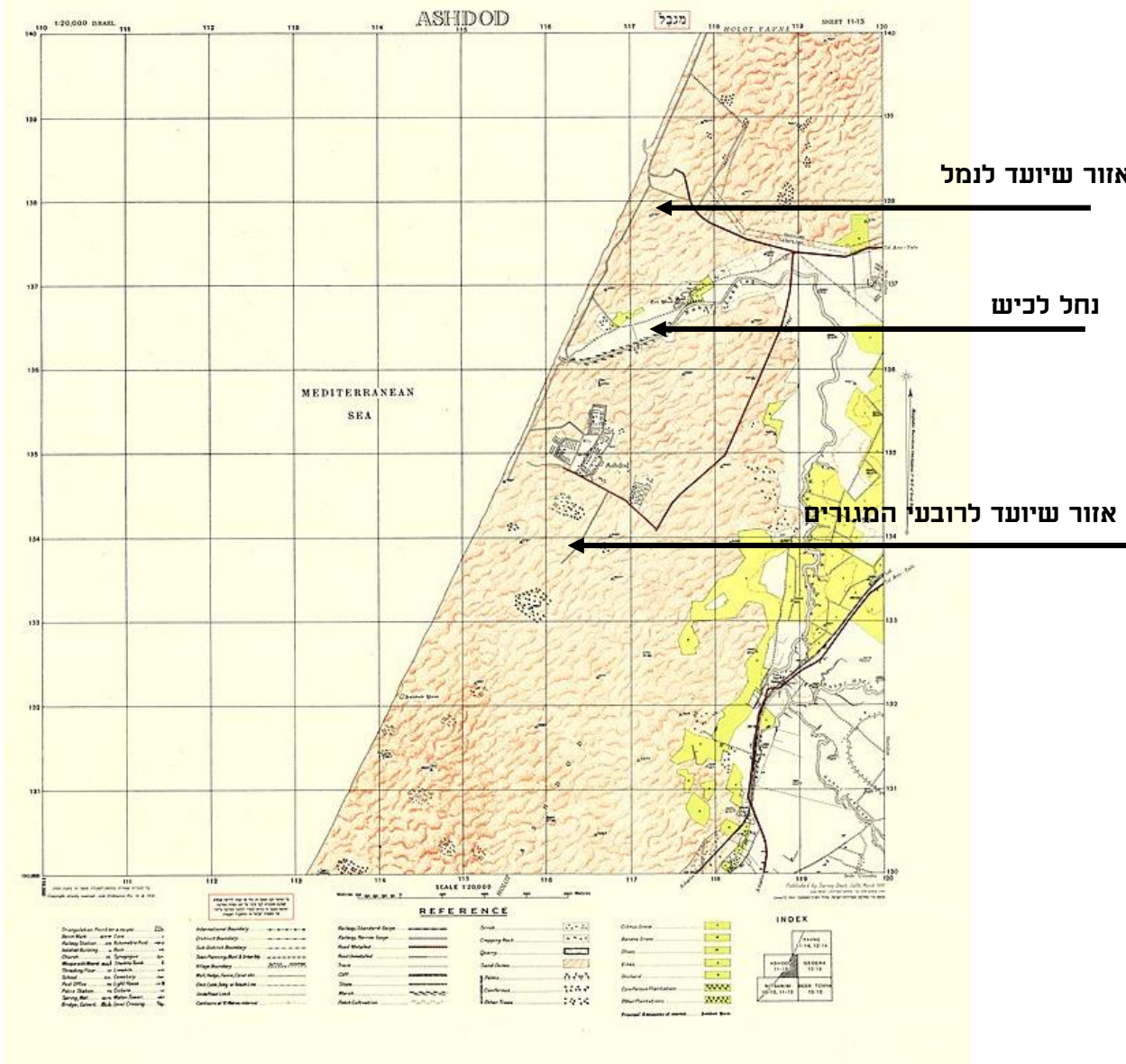
אשדוד הוקמה על רקע הצורך בנמל עמוק מים שני (בנוסף על נמל חיפה). הקמת היער נעשתה בשותפות פרטית-ציבורית של ממשלת ישראל יחד עם "חברת אשדוד". החברה יזמה תכנית מתאר בתכנון האדריכלים יצחק פרלשטיין ואריה דודאי, אשר אושרה בשנת 1959.

התכנית מחלקת את היער לשני חלקים עיקריים – משני עברי שפך נחל לכיש. מצפון לנחל: אזור הנמל והתעשיות הנלוות לו, ומדרום – רובעי המגורים.

עיון במפות ותצלומי אוויר שקדמו להקמת היער, מלמד שמרבית השטח עליו הוקמה אשדוד היה שטח חולי ללא עצים.

ריכוזי העצים העיקריים שניתן להבחין בהם הינם גידולים חקלאיים הסמוכים לפשט ההצפה של נחל לכיש, וצומח המלווה את הנחל.

בצילומים של הכפר הערבי איסדוד, אשר שכן עד 1948 סמוך לנחל לכיש דרומית-מזרחית לשמחה של היער, היכן שהיום מצוי אזור תעשייה "עד הלום", ניתן להבחין בעיקר בעצי דקל התמר שכפותיהם שימשו כחומר לבניית גגות בתי הכפר.



מפת מחלקת מדידות משנת 1960 לאזור בו מצויה היום היער אשדוד

מקור: ויקיפדיה, ערך: "תכנון היער אשדוד"

ניתוח המצב הקיים

ההיסטוריה התכנונית וההיסטוריה של היער העירוני באשדוד

תצלום אוויר משנת 1918 של אזור שפך נחל לכיש
והאזור עליו נבנה לימים נמל אשדוד. מקור: ויקיפדיה,
ערך: "תכנון היער אשדוד"





הכפר איסדוד בשנות ה 40 של המאה ה 20
מקור, אתר WIKIPEDIA, ערך: ISDUD



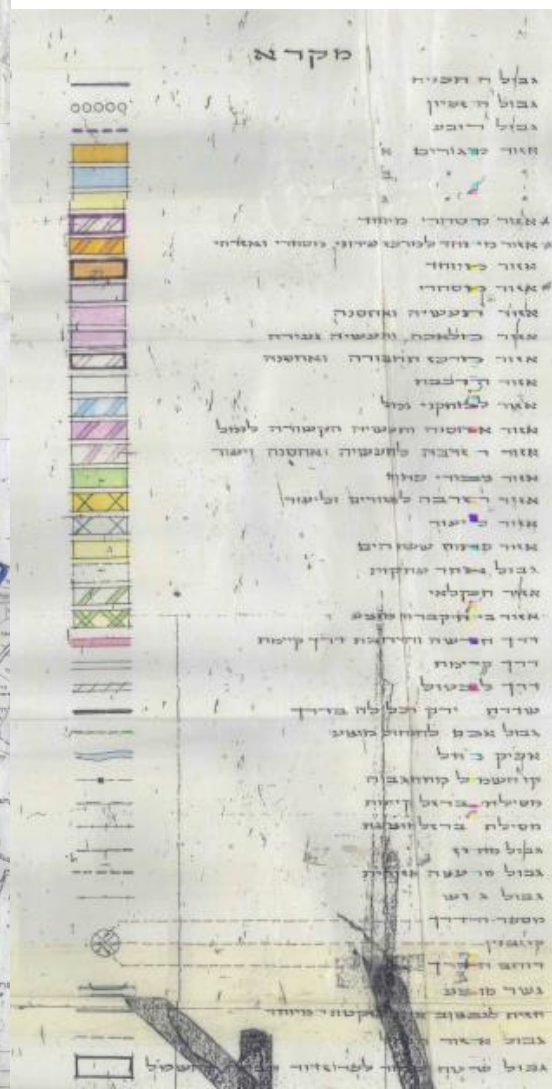
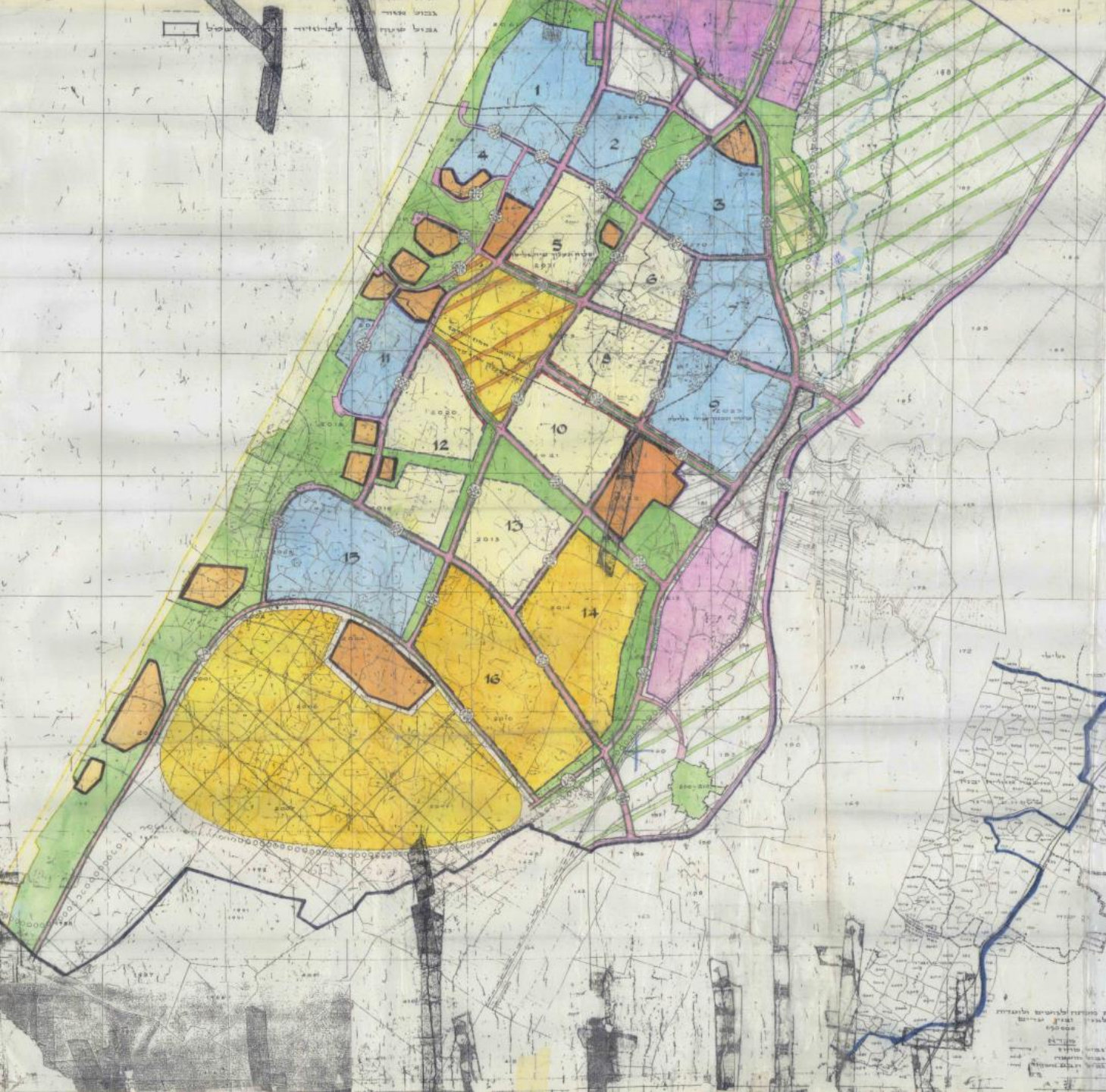
מפת האזור משנת 1935
מקור, אתר האינטרנט: GOVMAP.gov.il

ניתוח המצב הקיים

תכנית המתאר הראשונה של אשדוד 1959

תכנית המתאר שהתוו פרלשטיין ודודאי בתוכניתם ב-1959, דוגלת באיזור (הפרדת שימושים), חלוקה לרובעי מגורים שמחוץ להם תחבורה מהירה בכבישים עורקיים.

ברמה העירונית, לפי תכנית זו - רצועת החוף מהווה את השטח פתוח המשמעותי ביותר.



בתמונה: תכנית רובעי המגורים, תכנית המתאר הראשונה של אשדוד, 1959



מתוך תכנית המתאר המקורית של העיר

ניתוח המצב הקיים

ההיסטוריה התכנונית וההיסטוריה של היער העירוני באשדוד



צילום של גן אלישבע, 1964 מקור: ויקיפדיה, ערך: "תכנון העיר אשדוד"

ברמה הרובעית – לכל רובע תוכנן מרכז אזרחי ומסחרי, הכולל גינות ציבוריות, דוגמת "גן אלישבע" ב"רובע א" – הגן הציבורי הראשון שפותח באשדוד. בגן בוצעו פעולות נטיעה נרחבות, חלקן בהשתתפות אישים ציבוריים. בשל הקרבה לים ניטעו עצי אשל ודקלים העמידים לתנאים.

גן אלישבע, מתוך

האתר: <https://ashdodi.com/>





5 העצים הכי נפוצים בעיר!

סיגלון מימוזה

מוצאו בחלק הצפוני של דרום אמריקה | גובהו יכול להגיע עד לכ-15 מטרים | המקור לשמו הוא פריחתו בגוון סגול-כחול, ועליו החדים



מתוך עמוד הפייסבוק של עיריית אשדוד

ניתוח המצב הקיים

היער העירוני של אשדוד, נכון להיום

במרחב הציבורי באשדוד שתולים להערכתנו כ-50 אלף עצים, וכ-40 אלף עצים שתולים בשטחים פרטיים. עצים אלה יוצרים את הנוף הגבוה בעיר, משפיעים רבות על איכות חיי התושבים ומורידים את מפרטורת הסביבה עד כדי 4 מעלות צלזיוס בצל. העץ הוא "מטהר אוויר" טבעי - הוא סופח פיח, עשן, אבק ודו-תחמוצת הפחמן, ופולט חמצן לסביבה.

כל העצים ברחובות העיר, בחורשות, בשטחים הפתוחים בשולי העיר, בשטחים הציבוריים ובשטחים הפרטיים הם "היער העירוני".

יער זה מכסה שטח ניכר משטח העיר, עם גורמים עירוניים רבים פועלים יחד כדי למפח, לשמר, למפל, לחזק ולבדוק את כל העצים שצומחים בעיר, וגם כדי לעמוד ביער נטיעות של כמה עשרות אלפי עצים לעשור הקרוב.

בהכללה, ניתן לומר כי ברובעים הותיקים, קיימים אצים ותיקים אשר התפתחו לאורך השנים, בעוד שברובעים החדשים יותר, אשר נבנו משנות ה-90 של המאה ה-20 והלאה, ישנם עצים רבים אשר לא התפתחו במידה רצויה. יצויין כי מחלקת עצים מטפלת במיוב תנאים לעצים הותיקים והחלפת עצים שלא התפתחו.

על פי סקר העצים העירוני, שבמסגרתו נסרקו עד כה כ-40,000 עצים במרחב הציבורי, חמשת העצים הנפוצים ביותר באשדוד הינם:

- פיקוס השדרות
- סיגלון עלי מימוזה
- צאלון נאה
- שלטית מקומטת
- מילה ירוקת עד

ניתוח המצב הקיים

כיסוי חופות עצים

כחלק מפרויקט ההצללה, בדקנו את אחוז ההצללה במדרכות המיועדות להולכי הרגל. הנתונים נלקחו ממפ"י, מרכז למיפוי ישראל, (מיפוי השטחים העירוניים - אחוז כיסוי צמרות עצים). הנתונים פורסמו כאחוזי הצללה בשטחים העירוניים שכללו את הכבישים ואת הרחובות.

בודדנו את המדרכות כפוליון נפרד וחישבנו את אחוז ההצללה במדרכות.

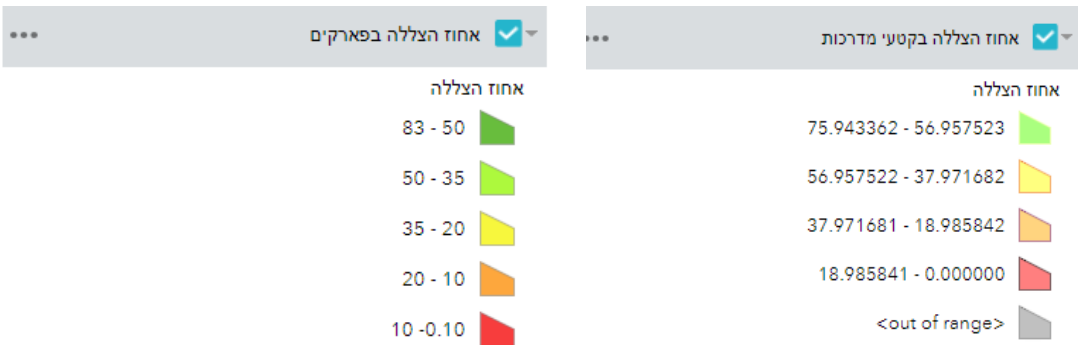
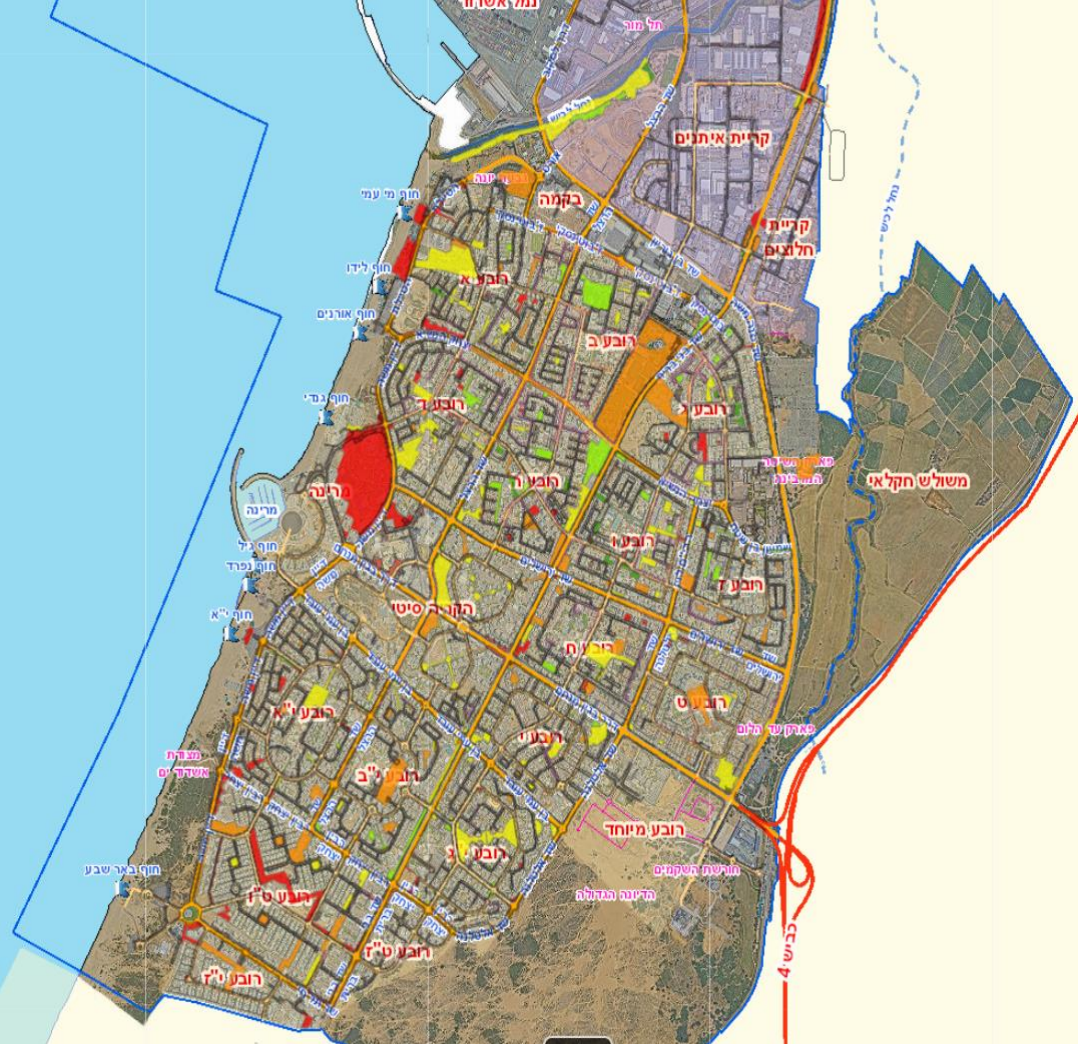
בנוסף חישבנו את אחוזי הצללה בפארקים בעיר, גם כאן לקחנו את הפארק כפוליון וחישבנו באופן יחסי.

מהנתונים נראה שישנם מדרכות יותר מוצללות ברובעים הוותיקים יותר מאשר ברובעים החדשים (עצים וותיקים יותר עם קומטר חופה גדול יותר). אפשר לראות גם שוני בין הפארקים השונים.

בדוגמא של אחוז ההצללה בפארקים נראה שפארק אשדוד ים נצבע באדום (כלומר, אחוז החיפוי חיפוי הצמרות קטן מ 10% מכלל השטח). בעקבות כך שתלה מחלקת עצים בפארק כ 200 עצים צעירים.

בנוסף לכך, בעקבות סער העצים העירוני, הכולל מיקום מדויק של העצים ונתונים לגבי כותר החופה, ניתן לחשב את אחוזי כיסוי צמרות באופן מדויק יותר מאשר מהמיפוי של מפ"י. זאת, מאחר והסקר מבוסס על מדידה קרקעית ובדיקה בשטח של קומטר חופה ולא כהסתמכות על נתוני לוויין שמהם נגזרים נתוני חופה מעורכים, כפי שנעשה על ידי מפ"י.

במסגרת תכנית זו, הוגדרו פעולות לבדיקת אחוז כיסוי צמרות בהתבסס על הסקר, כפי שיפורט בתוכנית היישום.



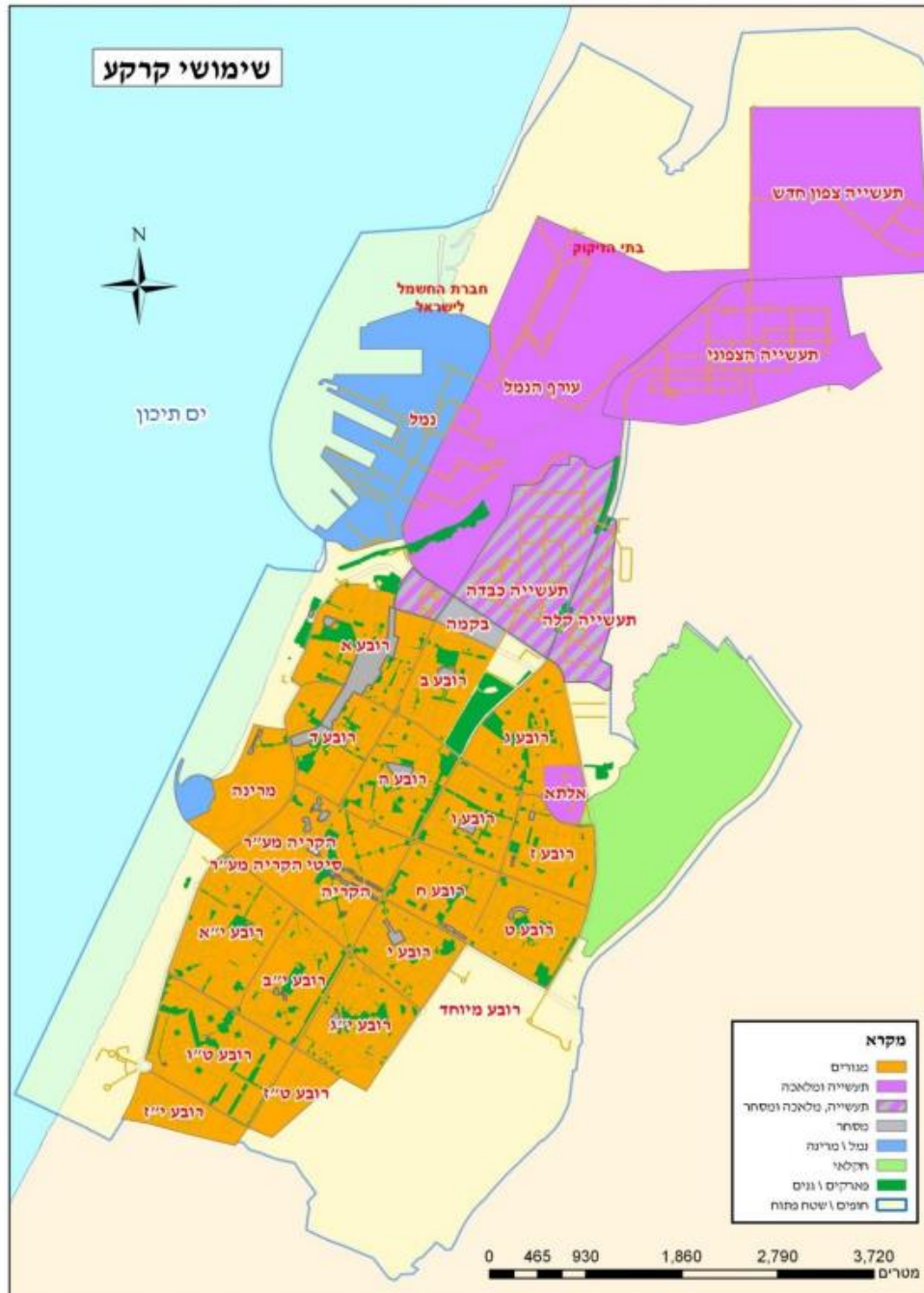
ניתוח המצב הקיים

התשתית הירוקה של אשדוד-נכון להיום

עיריית אשדוד רואה בים משאב טבע מרכזי וייחודי, ופועלת לקידום תכניות פיתוח המעצימות את הקשר הפיזי והחזותי בין המרחב העירוני לרצועת החוף.

שטח הגינון הציבורי הכולל בעיר אשדוד משתרע על פני כ-3,300 דונם, מתוכם כ-2,250 דונם מושקים. מתוך כלל שטחי הגינון: כ-2,600 דונם מיועדים לגנים ציבוריים, וכ-700 דונם מתפרסים לאורך שדרות, רחובות וכיכרות. נתונים אלו משקפים את ההשקעה המשמעותית בעיר במרחבים ירוקים ובטיפוח הנוף העירוני.

השלד הנופי מעוגן והתשתית הירוקה של העיר מעוגנים סטמטורית בתכנית המתאר התקפה היום ובנספחיה השונים, כמפורט בעמודים הבאים.



ניתוח המצב הקיים

תכנית מתאר מקומית כוללנית אשדוד 603-0528026

מועד הפקה 2017

חזון התכנית

“עיר ים נפתחת למרחב החופי. עיר רבת פנים עונה לצרכים ושאיפות של מגוון אנשים. עיר של חיבורים המחזקת את יתרונותיה התפקודיים, מחדשת ומשכללת את המרקם הבנוי והמרחב הציבורי לקידום איכות חיים עירוניים.”

עיר ים – פונה אל הים ונפתחת אל המרחב של חופי הים, נחל לכיש והדיונה החופית. עיר ים שהיא חלק משרשרת ערי הנמל והחוף סביב הים התיכון.

עיר רבת פנים – עונה לצרכים ושאיפות ומשקפת טעמים של מגוון קבוצות האוכלוסייה ומהווה מסגרת לחיים משותפים.

עיר של חיבורים – מחזקת את יתרונותיה התפקודיים בהקשר מקומי, אזורי ולאומי. יוצרת הזדמנויות מתוך יתרונות גדול, פריסה קומפקטית וקישוריות מרחבית, מתוך השתייכות למטרופולין המרכז ולמרחב הדרום, ומתוך סינרגיה בין צמיחת הנמל והתשתיות הלאומיות לבין הפיתוח העירוני.

עיר מתחדשת – מקדמת התפתחות והתחדשות איכותית בכל חלקיה על בסיס הזהות והמורשת המקומית בתפיסת פיתוח בר קיימא.

עירונית – מבוססת על ערכים עירוניים של הצטברות וריבוי תודעות. מציעה מגוון ומבחר אפשרויות בזמינות ונגישות גבוהה כבסיס לאיכות חיים עירוניים לפרט לקהילה ולציבור. מקיימת מרחב ציבורי מעודד פעילות אנושית, מעורבות ואינטראקציה אזרחית.

חלופה מועדפת: “עיר לכולם”

יעד אוכלוסייה : 350,000 נפש

קצב גידול שנתי: 2.2% למשך 20 שנים.

מטרה: לשמור על אשדוד כעיר צומחת המספקת מגוון פתרונות דיור בהתאם לצרכי האוכלוסייה במסגרת שוק המגורים המטרופוליני והארצי. יצירת היצע מספק שיאפשר לצעירי העיר ולאחרים להתבסס בה לאורך זמן ולא להיחק מחוץ לעיר.

אמצעים תכנוניים: אסטרטגיה כוללת לעידוד התחדשות עירונית, מיצוי עתודות קרקע לא מפותחות בתחום העיר ופיתוח עתודות קרקע מחוץ למרקם הקיים להשלמת היצע הדרוש.

אמצעי תכנון נוספים: עידוד יצירת מגוון סוגים וגדלים של יחידות דיור.

יתרונות / הזדמנויות : עירונית מגוונת שילוב אזורים בעל אופי ואינטנסיביות שונה. קצב הצמיחה יוצר הזדמנויות לפיתוח מרכזים עירוניים ומרחב ציבורי.

להשגת יעד זה נדרשת לעיר תוספת כ-40,000 דירות חדשות, בממוצע 2,000 דירות חדשות בשנה.



ניתוח המצב הקיים

תכניות מתאר ארציות - תמא 22

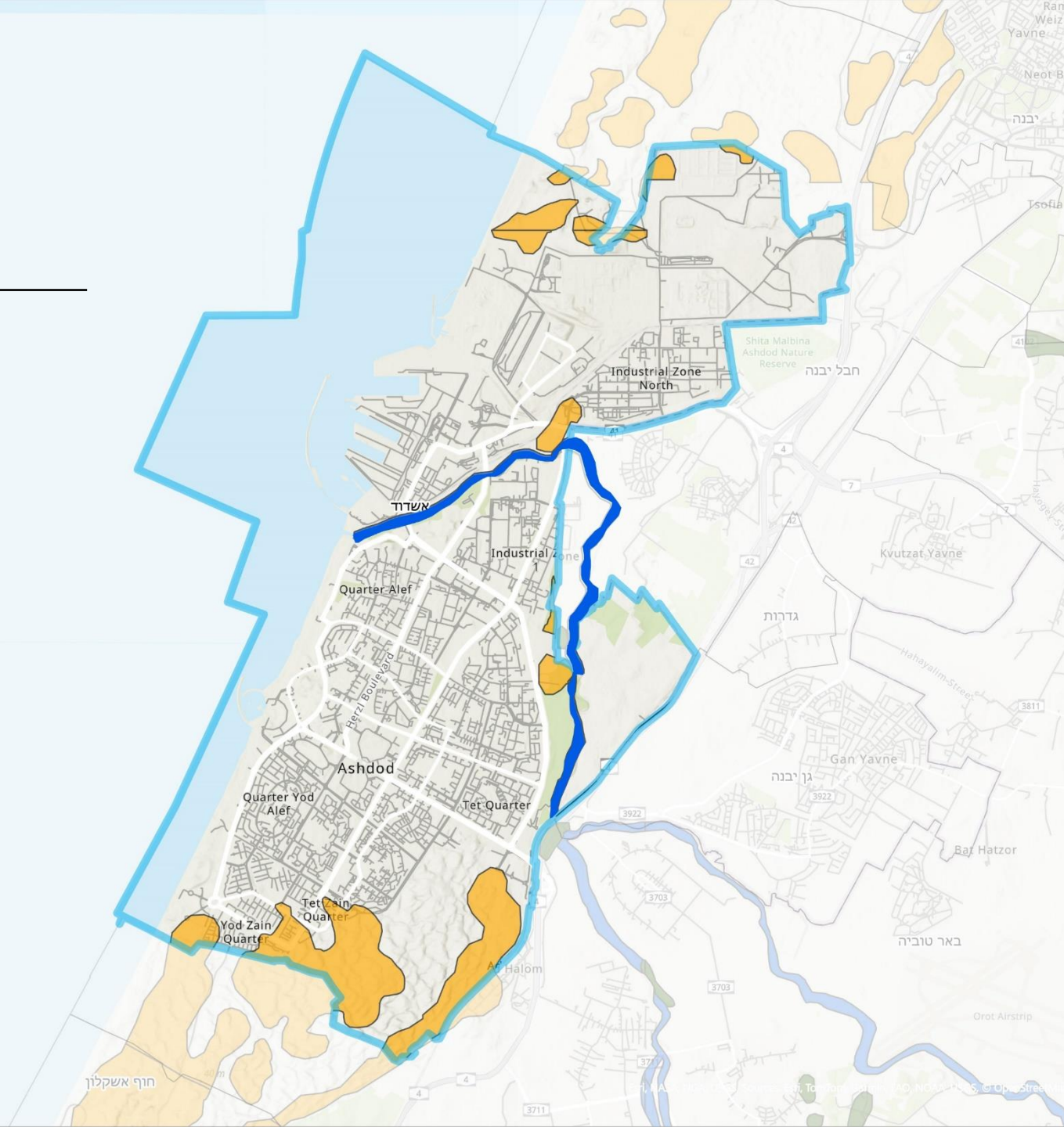
יער פארק חופי לאורך רצועת החוף – בעיקר בדרום-מערב העיר, אך גם באזורים נוספים סמוך לחוף.

אזורים אלה צמודים לאזורי מגורים קיימים ומתוכננים – ומאפשרים חיץ ירוק בין העיר לחוף.

קיימים גם נטיעות בגדות נחלים לנחל לכיש

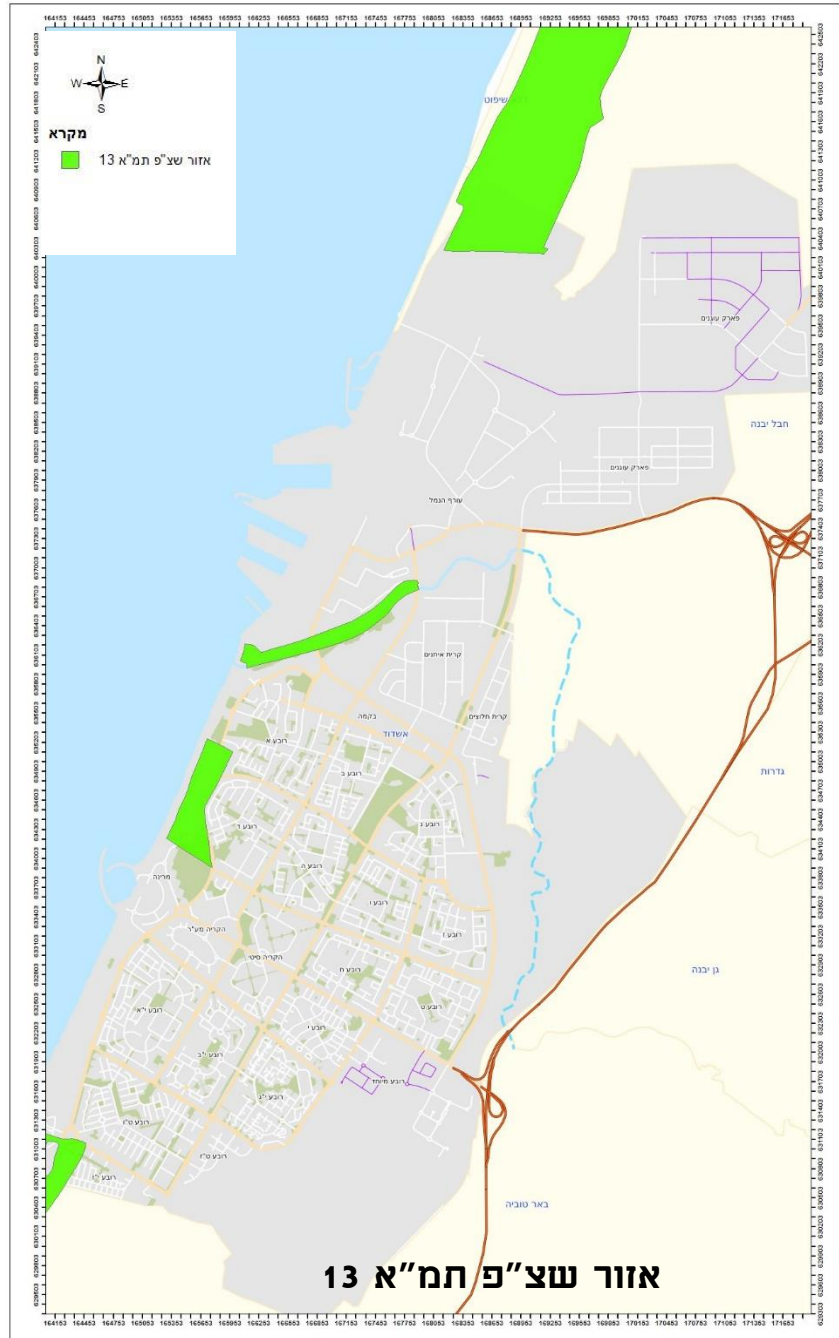
מקרא תמ"א 22

- יער נטע אדם קיים
- יער נטע אדם מוצע
- יער טבעי לשימור
- יער טבעי לטיפול
- יער פארק קיים
- יער פארק מוצע
- יער פארק חופי
- נטיעות בגדות נחלים
- גבולות שיפוט



ניתוח המצב הקיים

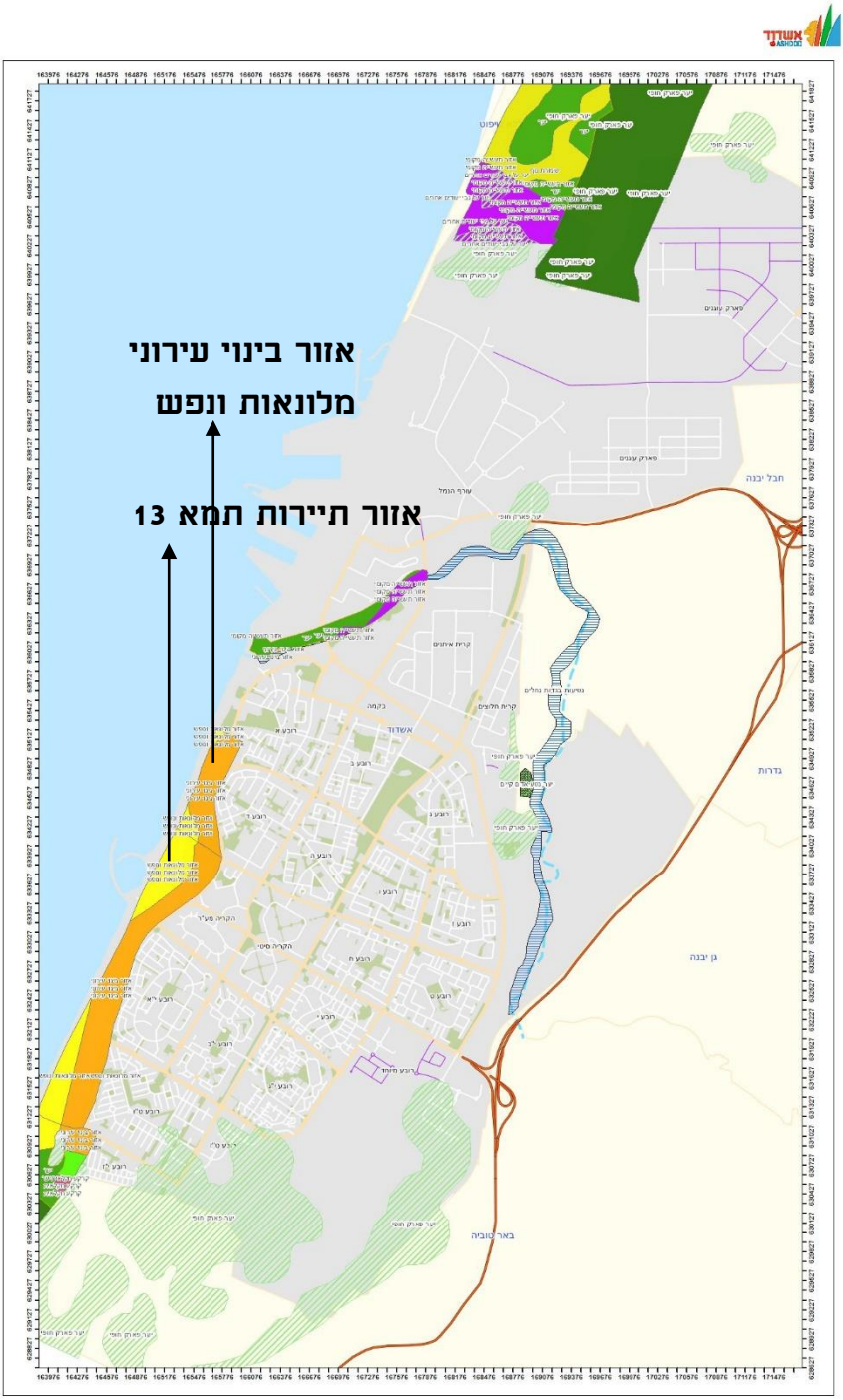
תכניות מתאר ארציות - תמ"א 13



ניתוח המצב הקיים

קומפילציה של תכניות מתאר ארציות

- ✓ חפיפה בין תממ לתמא 13-שצפ
- ✓ אזור שצ"פ תמ"א 13
- ✓ חפיפה בין תממ לתמא 13-תיירות
- ✓ אזור תיירות תמ"א 13
- ✓ אזור חקלאי תמ"א 13
- ✓ תמ"א 22

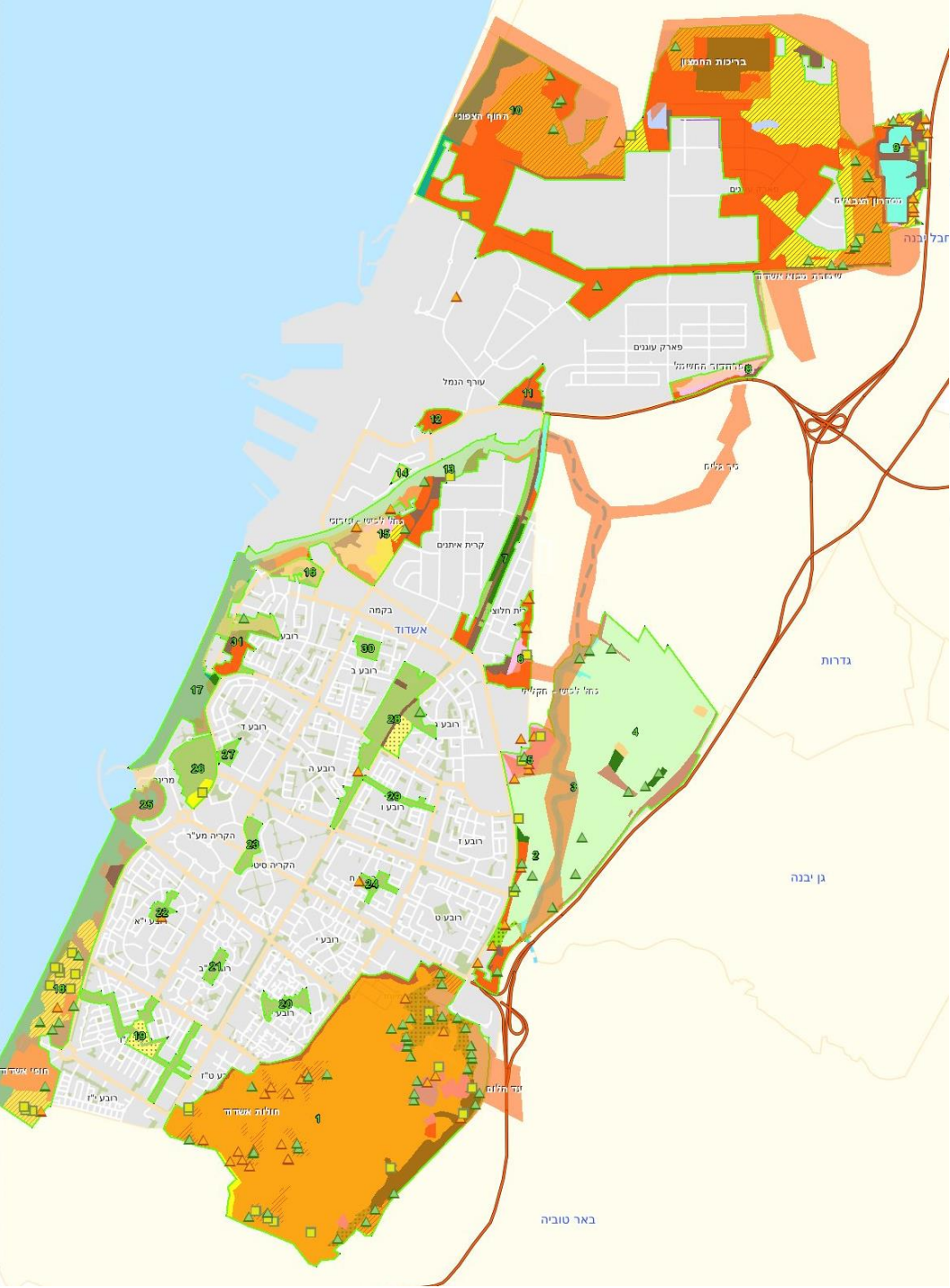


מתוך מערכת מ"ג של עיריית אשדוד

ניתוח המצב הקיים

סקר טבע עירוני

קיימים שטחים פתוחים וטבע עירוני איכותי, אך עיקרם מרוכז בשולי העיר, דבר היוצר חוסר איזון בפריסת שטחים ציבוריים פתוחים ותשתיות פנאי בין הרובעים השונים. מצב זה מדגיש את הצורך בחיזוק והרחבת השצ"פים במרכז העיר ובאזורים צפופי אוכלוסייה, לצורך צמצום פערים ושיפור איכות החיים העירונית.



מקרא

עצים וחקלאות מסורתית

- עץ בולט/מיוחד
- "צמח אדום"
- צמח נדיר
- אתר פריחה
- חקלאות מסורתית
- עץ שקמה

מסדרון אקולוגי מוצע

- מסדרון אקולוגי מוצע בחשיבות ארצית
- מסדרון אקולוגי מוצע בחשיבות עינית

מיפוי צומח

- בית גידול לח חולי
- גיבון עירוני
- חולות
- חולות מופרים
- חולות מיצבים
- חוף הים
- חורשות ויערות
- חמרה
- חקלאות
- יער שקמים
- כורכר
- צומח גדות נחלים
- צמחייה פולשת
- שטח מופר/מפותח
- שיטה מלבינה
- תחום הים התיכון
- אתרי טבע עירוני

מתוך מערכת ממ"ג של עיריית אשדוד



תמונה: מתוך עמוד הפייסבוק של עיריית אשדוד פברואר 2025

ניתוח המצב הקיים

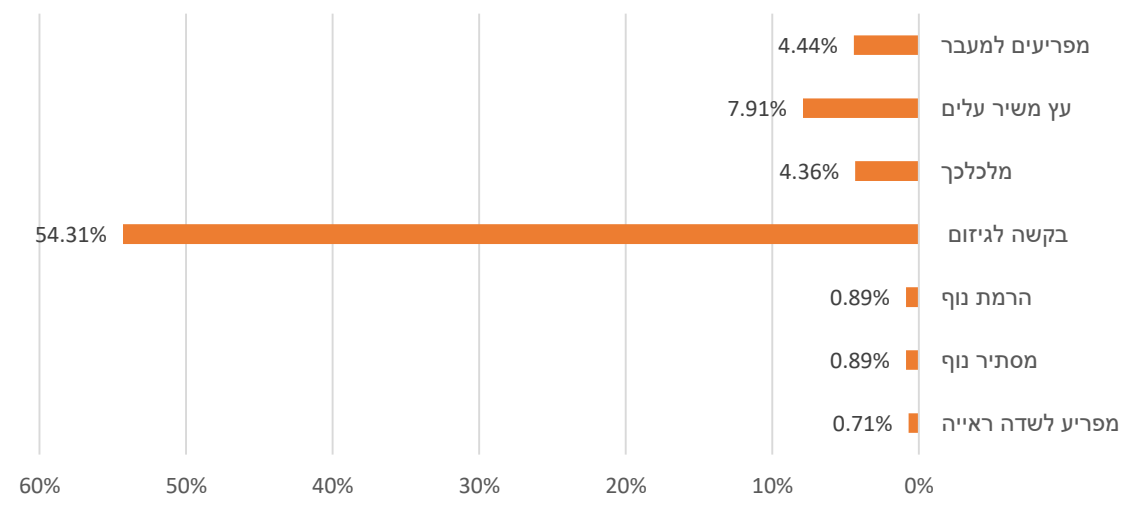
קהילה ושיתוף ציבור

נכון להיום, עיקר הפניות של התושבים לעיריה בנושא העצים, סובבות סביב נושאי תחזוקה וגידום.

עיריית אשדוד יצרה בשנים האחרונות יוזמות רבות להעלאת מודעות התושבים לנושא חשיבות העצים בעיר.

מחלקת העצים, בשיתוף המחלקה הסביבתית והדוברות, מפרסמות באמצעות המדיה החברתית מידע לציבור כדוגמת התמונה מימין, המפרטת את היתרונות הסביבתיים של העצים בעיר.

פלטפורמה זו מאפשרת לתושבים גם להגיב ולהפנות את תשומת לב העיריה לנושאים הדורשים מיפול.



בתמונה: פניות של תושבים כחלק מהמטרות אנחנו מנסים להוריד את מספר פניות המוקד של התושבים המתלוננים על עצים.



מה הייתם רוצים שיהיה ביער מאכל?



אנו מזמינים אתכם לקחת חלק ולהשפיע
בתכנון והקמת יער מאכל קהילתי אשדודי!



מפגשי שיתוף ציבור:

10.09.19

יום שלישי בשעה 19:00-21:30
במתחם דקל ברובע טו

18.09.19

יום רביעי בשעה 19:00-21:30
במתחם עם שלום ברובע י"א

25.10.19

יום שישי 10:30-13:30 הפנינג
שתילה קהילתי ראשון מתוכנן

יער המאכל הראשון באשדוד - פינת הרחובות שד' רבין ושד' הרצל הוקם ב 2020.
במסגרת זו:

נטיעות מגוונות: נשתלו 70 עצי פרי, ביניהם תאנה, רימון, שזיף, חרוב, שקד ופיג'ויה,
לצד כ-350 שיחי תבלין וצמחים תומכים

שיתוף ציבור: במסגרת הקמת היער הקהילתי התושבים היו שותפים בתכנון התקיימו 5
מפגשים לשיתוף ציבוריים, נטיעה ותחזוקת היער, והוזמנו לקחת חלק בסדנאות, חוגים
ופעילויות חינוכיות.

חזון עתידי שנקבע ליער המאכל:

היער ממשיך להתפתח כמרחב קהילתי, עם שאיפה להרחבת השמח, העשרת המגוון הביולוגי
והעמקת השותפות עם הקהילה המקומית. הוא מהווה דוגמה למודל בר-קיימא של חקלאות
עירונית משולבת קהילה.

בתמונה: פרסום לקראת מפגשי שיתוף ציבור לפני
הקמת היער הקהילתי, 2019. מתוך אתר האינטרנט
של עיריית אשדוד



תושבים המעוניינים לקחת חלק בתהליך ולפרטים נוספים מוזמנים
לפנות טל' 08-8545011 מייל: green@ashdod.muni.il

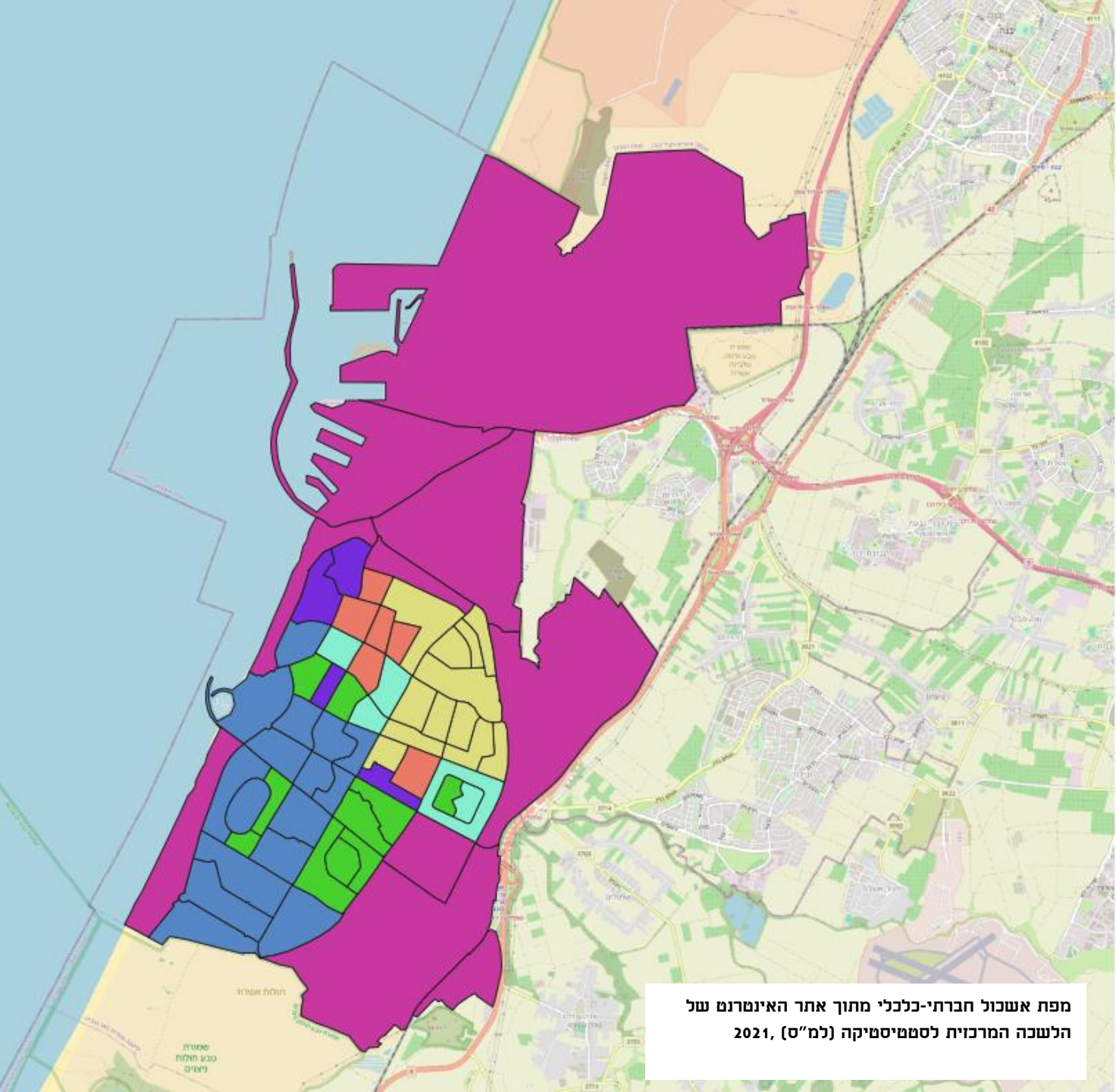
ניתוח המצב הקיים

מאפיינים חברתיים-מצב סוציו-אקונומי

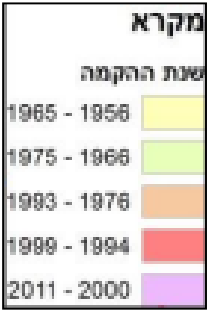
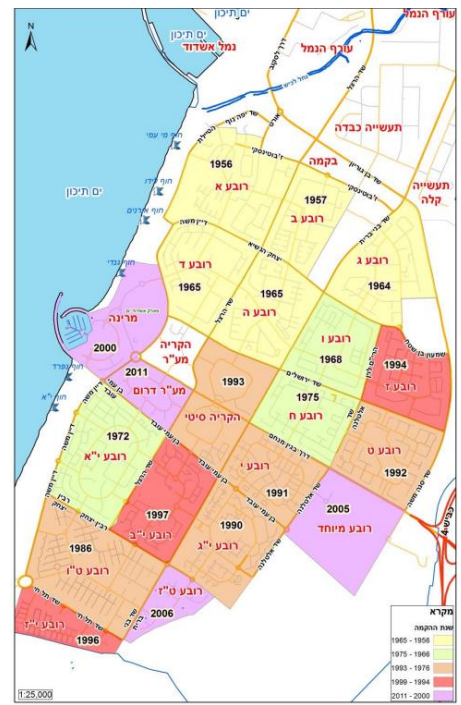
מיפוי אשכול חברתי כלכלי במפקד 2021, לפי חלוקת האזורים הסטטיסטיים באשדוד מעיד על כך שבעיר קיים מנעד רחב של אוכלוסיות במצבים סוציו אקונומיים הנעים מ 2 עד 7.

המדרג הארצי מגדיר מנעד מ 1 עד 10 כאשר 1 מציין את האוכלוסייה שמצבה הסוציו אקונומי הוא הנמוך ביותר ו 10 הגבוהה ביותר.

ניתן לראות בהכללה כי הרובעים הוותיקים



מפת אשכול חברתי-כלכלי מתוך אתר האינטרנט של הלשכה המרכזית לסטטיסטיקה (למ"ס), 2021



העצים של אשדוד



הידעת?

באשדוד יש כ-50 אלף עצים!

כמעט לכל אחד מהם נוצרה תעודת זהות אישית: מה גובה העץ, קוטר וגזע, מיקומו, בתוך מה הוא נשתל, מתי נשתל, האם יש/אין השקיה ועוד.

אשדוד
ASHDOOD

חזון היער העירוני של אשדוד

חזון העיר מגדיר את אשדוד כעיר לכל תושביה, מבטיחה ומקיימת שיפור מתמיד באיכות החיים. אשדוד היא עיר מתוכננת מן היסוד, אשר מבוססת על תפיסה חברתית וסביבתית שהתעדכנה תוך כדי התפתחות העיר. בעת הזו, כאשר התחזיות מצביעות על כך שאנו עומדים לפני הליך שינוי אקלים קיצוני, העיר נדרשת לנקוט בפעולות סביבתיות משמעותיות להפחתת השפעת שינויים אלו על המרחב העירוני.

עיריית אשדוד והעומד בראשה שמו בשנים האחרונות דגש על נושא התמודדות עם שינויי אקלים ורואים ביער עירוני אמצעי חשוב לכך. החזון הוא להמשיך לפתח את היער העירוני האשדודי.

יער זה, ייהנה מתשתיות מתאימות, טיפול נכון והשקיה מספקת. עצי היער העירוני באשדוד ישגשגו, יתנו צל על המרחבי ההליכה, יפחיתו את אפקט אי החום העירוני, יגדילו את המגוון הביולוגי ויספקו איכות חיים לתושבי העיר. קהילת העיר הינה, ותמשיך להיות, שותפה לפיתוחו של היער העירוני האשדודי. המודעות לשימור עצים ותיקים ומיפוחם תתחזק ותחזק את החוסן האקלימי והחברתי של העיר.

מטרות ויעדים

על מנת לקיים את חזון העיר בתחום הייעור העירוני, לקיים מרחב הליכתי מוצל לרווחת התושבים, לשפר את איכות האוויר ואת המיקרו-אקלים ברחבי העיר, הוגדרו מטרות על פי סדרי העדיפויות הבאים (לפי סולם של מ 1 עד 5, כאשר המספר 5 מיצג את רמת התיעדוף הגבוהה ביותר):

נושא	מטרות	תיעדוף
הגדלת הצל מעצים ברחבי העיר	- הגדלת כמות העצים באמצעות נטיעות לאורך מדרכות ושבילים, ובמשדאות. - הבטחת נוף משמעותי מן העצים הקיימים באמצעות תחזוקה נכונה.	5 - עדיפות גבוהה מאד.
שימור עצים ותיקים	- שימור עצים ותיקים, אל מול לחצי פיתוח. שילוב שיקולים של שימור עצים בתכנון התחדשות עירונית.	5 - עדיפות גבוהה מאד
תשתית היער העירוני	- הבטחת השקיה איכותית ורציפה לכלל העצים בעיר. - הבטחת בתי גידול נאותים לכלל העצים בעיר.	5 - עדיפות גבוהה מאד
בסיס נתונים לנושא העצים	- השלמה של הסקר העירוני והפעלתו כ"סקר חי" המתעדכן באופן שוטף.	5 - עדיפות גבוהה מאד
איכות היער העירוני	- הבטחת בריאות העצים באמצעות טיפול רציף, מקצועי ונכון. - היער העירוני יהיה פוליקולטורה עם תמהיל מיני עצים וגילאי עצים מגוון	5 - עדיפות גבוהה מאד
קהילה	- חיזוק הקשר בין הקהילה לבין היער העירוני באמצעות העלאת המודעות לחשיבות העצים בעיר.	4 - עדיפות גבוהה
תיקצוב	- המשך המגמה שמתקיימת בשנים האחרונות של הקצאת תקציבים משמעותיים מתוך התקציב העירוני לטובת הגדלת מלאי העצים וטיפוחו של היער העירוני הקיים. - בחינת אפשרות של גיוס משאבים נוספים והגדלת תקציבים ככל שנודרש.	4- עדיפות גבוהה
בסיס נתונים לנושא הצללה	- מינוף מודל ה SIMPLEX שקיים המערכת העירונית ושימוש בו לצרכי תכנון נכון של הנטיעות בהקשר של הצללה על מדרכות.	4- עדיפות גבוהה
מבנה ארגוני	- המשך קיום המבנה הארגוני הקיים היום בעיריה, אשר כולל מחלקה ייעודית לעצים הכוללת כח אדם וניהול מקצועי.	3 - בינוני
תכנון	- המשך קיום הקשר בין מחלקת העצים לבין גורמי התכנון וחיזוקו היכן שניתן.	3 - בינוני

תכנית יישום

על מנת לממש את ממרות ויעדי התכנית, מוצעת להלן תכנית יישום, המפרטת את הפעולות הנדרשות על

פי הנושאים הבאים:

נושא
הצללת המרחב העירוני
בסיס נתונים לנושא העצים
בסיס נתונים – מודל צל
נטיעת עצים, לרבות תיעודף אזורי נטיעות
טיפול בעצים קיימים
שימור עצים ותיקים
מיוב בתי גידול
מערכות השקיה
מבנה ארגוני בעירייה
תכנון וסטטוטוריקה
תיקצוב ומקורות מימון

לכל נושא מפורטת נקודת ההתחלה (המצב הקיים), והיעד אליו מכוונת התכנית. כמו כן מפורט הגורם

האחראי על ביצוע הפעולה בעירייה, לוחות הזמנים לביצוע ואופן הניטור.



מקור תמונה: דף הפייסבוק של דרך צל

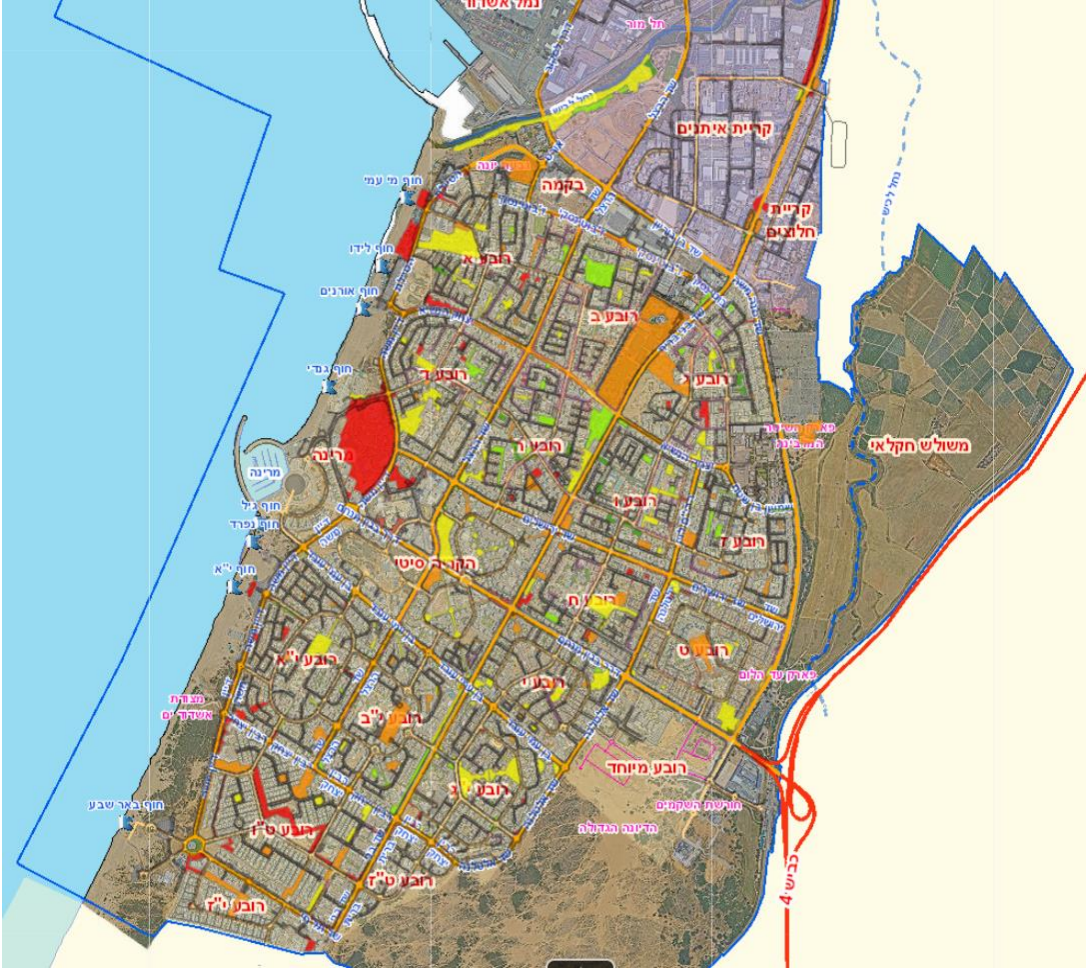


הצללת המרחב העירוני

כיסוי הצמרות – בפארקים המנעד של כיסוי הצמרות רחב מאד. ישנם פארקים עם כיסוי צמות נמוך (פחות מ 10%), ראו דוגמה בהמשך. ישנם פארקים שבהם אחוז כיסוי הצמרות נע בין 40 ל 60 אחוזי כיסוי צמרות על השבילים והמדשאות. במדרכות אשר בתחום זכות הדרך, לרוב ישנו אחוז כיסוי צמרות הנע בין 10 ל 30 אחוז, כאשר חלק מהעצים הנותנים צל הינם בתחום מגרשים פרטיים, וחלקם בשטח הציבורי. היעד שנקבע במסגרת העבודה על תכנית זו, כדי לאפשר הצללה מספקת על שבילים ומדרכות עומד על כיסוי צמרות של 60%. בנוסף למדד כיסוי הצמרות, על המתכננים להשתמש במודל SIMPLEX המציג הצללה גם מהמבנים, על מנת לתת תעודף לנטיעות היכן שהמבנים אינם מייצרים צל מספק למדרכות.

מצב קיים	יעד	פעולות נדרשות	גורם אחראי	לו"ז מחזורי	אופן ניטור
כיסוי צמרות על מדרכות תלוי במיקום, אך בדרך כלל נע בין 10 ל 30 אחוז בתחום זכות הדרך. בפארקים המנעד רחב יותר.	60% צל במדרכות ובשבילים בגנים ציבוריים.	נטיעת עצים לאורך מדרכות ושבילים תוך תיעודף אזורים בהם ערכי הצל היום נמוכים.	מחלקת עצים.	באופן שוטף	

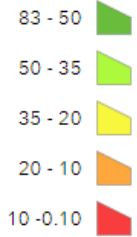
בסיס נתונים - מודל צל



לעריית אשדוד יש יכולת להעריך את הצל במדרכות ובשבילים על פי הנתונים הבאים:

1. מודל אחוז כיסוי צמרות מבוסס על חופות עצים, היכן שקיים סקר עירוני הכולל חופות עצים.
2. מודל **SIMPLEX** תלת מימדי לכלל העיר שמאפשר לראות את הצל לאורך שעות היום (כל 3 שעות) ובתאריכים מסוימים.

על מנת לשפר את יכולת ניתוח ההצללה יש להשלים את סקר העצים העירוני ולעדכן באופן שוטף את המודל התלת מימדי, כמפורט בטבלה להלן.

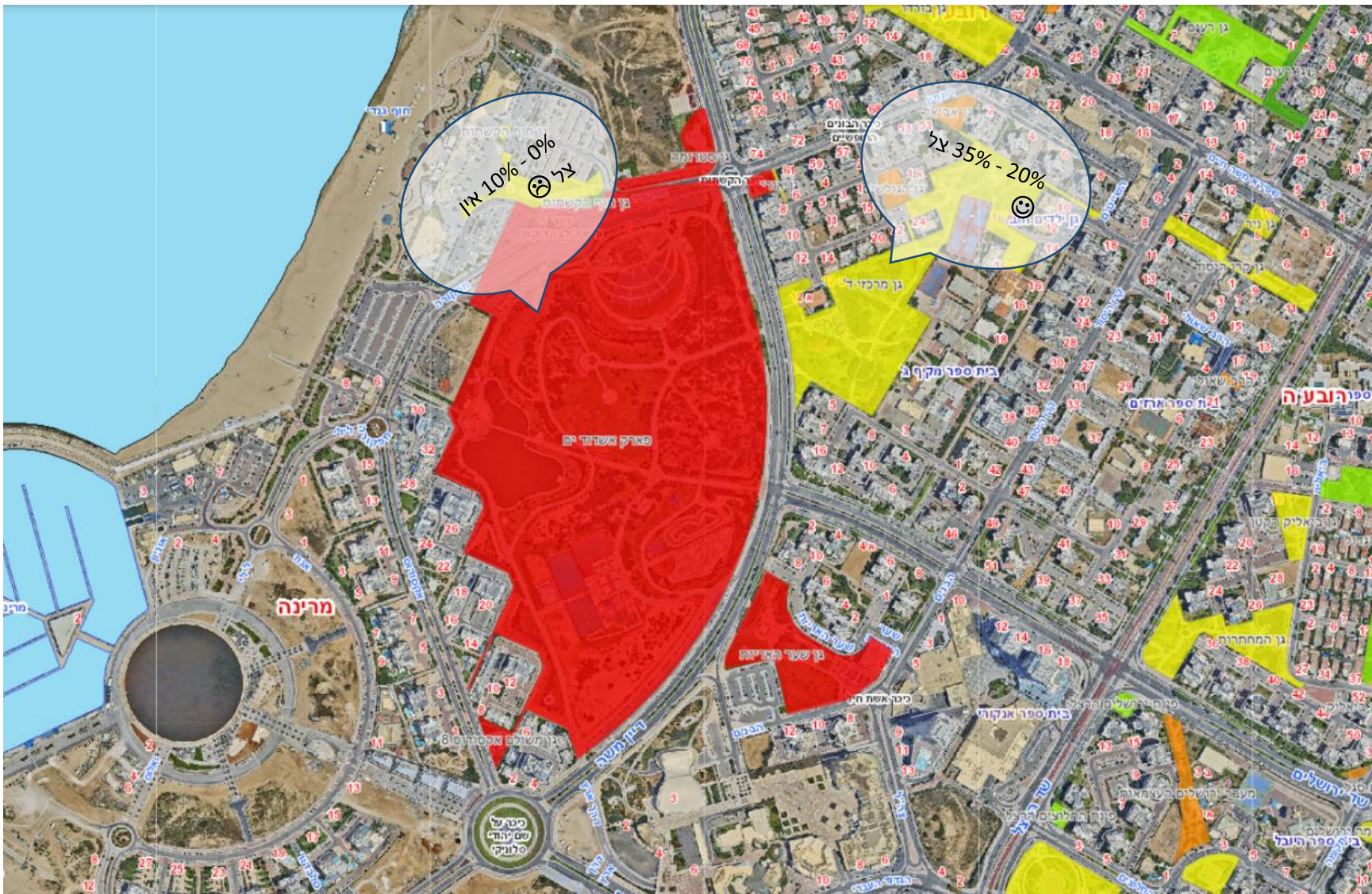


בתמונה: אחוז כיסוי צמרות על מדרכות ושצ"פים מתוך מערכת הממ"ג העירונית.

מזב קיים	יעד	פעולות נדרשות	גורם אחראי	לו"ז מחזורי	לו"ז כללי	אופן ניטור
<ol style="list-style-type: none"> 1. קיים ניתוח על סמך חופות עצים (יימויב ככל שהסקר עצים יתקדם). בוצע בשנת 2024 2. קיים מודל סימפלקס לעיר מוטמע במערכת העירונית 	<ol style="list-style-type: none"> 1. מיוב הקיים על בסיס חופות עצים ככל שהסקר יתקדם. 2. השלמת מודל תלת מימדי על כל העיר 	<ol style="list-style-type: none"> 1. לאחר שהסקר העירוני יושלם יש לבצע מודל אחוז כיסוי צמרות מעודכן. 2. עדכון שוטף של מודל הSIMPLEX או בהתאם להתפתחות העיר. 	<ol style="list-style-type: none"> 1. ניתוח אחוז חופות עצים - מנהל מחלקת עצים יחד עם מחלקת GIS 2. מודל התלת מימד - באחריות מחלקת GIS 	<ol style="list-style-type: none"> 1. ניתוח אחוז חופות עצים - רענון כל חמש שנים - במקביל לעדכון חופות העצים בסקר העירוני. 	<ol style="list-style-type: none"> 1. תחילת שנת 2026 - רענון ניתוח אחוז כיסוי צמרות (יבוצע עם השלמת הסקר העירוני) 	<p>הניטור יבוצע ע"י מנהל מחלקת עצים בשיתוף מנהל מחלקת GIS</p>

בסיס נתונים (סקרים ומיפוי) - מודל צל

דוגמה לאחוז כיסוי צמרות בפארקים ברובע א'



מקרא (אחוזים):

- 83 - 50 ■
- 50 - 35 ■
- 35 - 20 ■
- 20 - 10 ■
- 10 - 0.10 ■

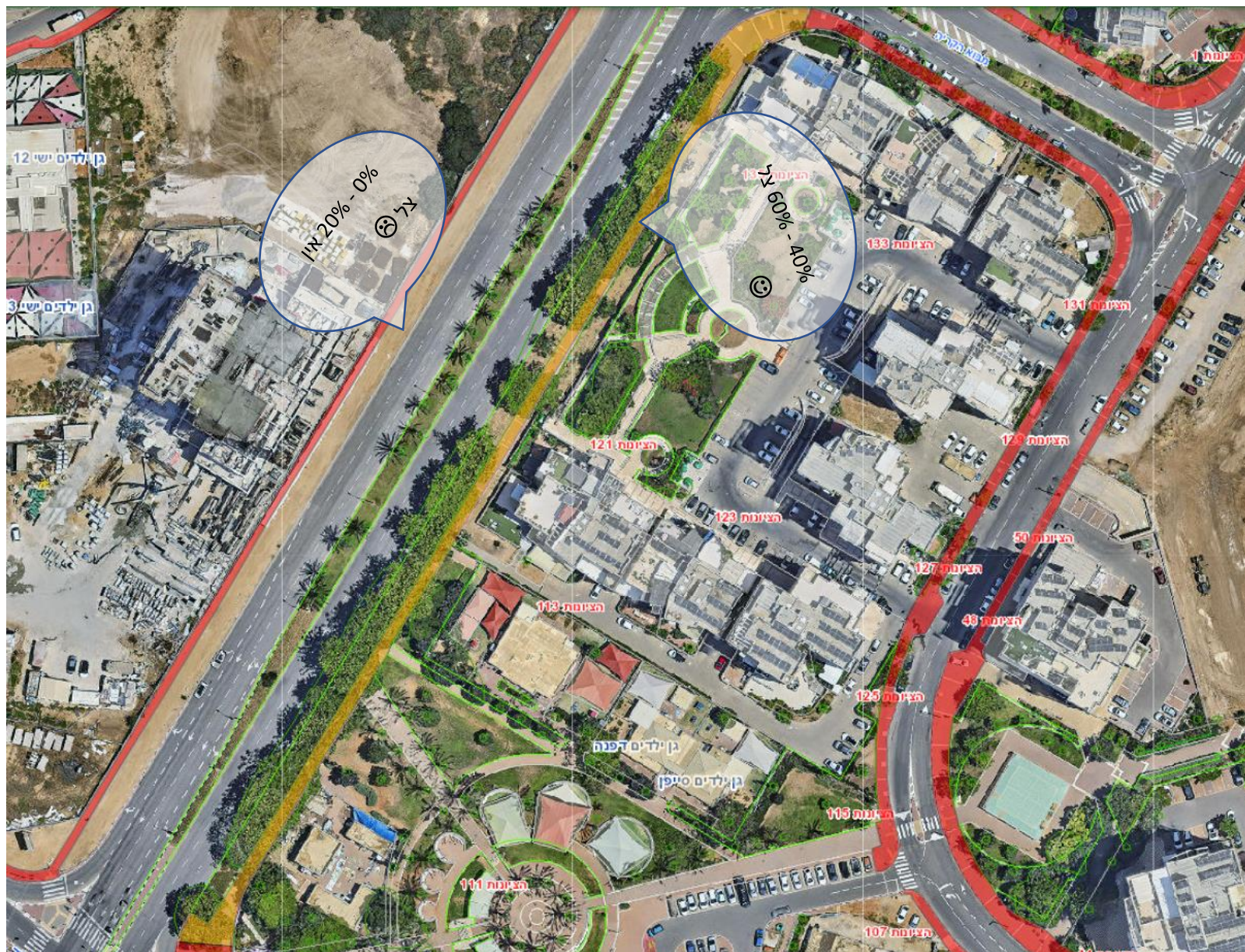
בסיס נתונים (סקרים ומיפוי) - מודל צל

אחוז הצללה במדרכות

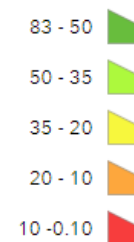


בסיס נתונים (סקרים ומיפוי) - מודל צל

זוגמא לאחוז כיסוי צמרות במדרכות - רחוב הרצל

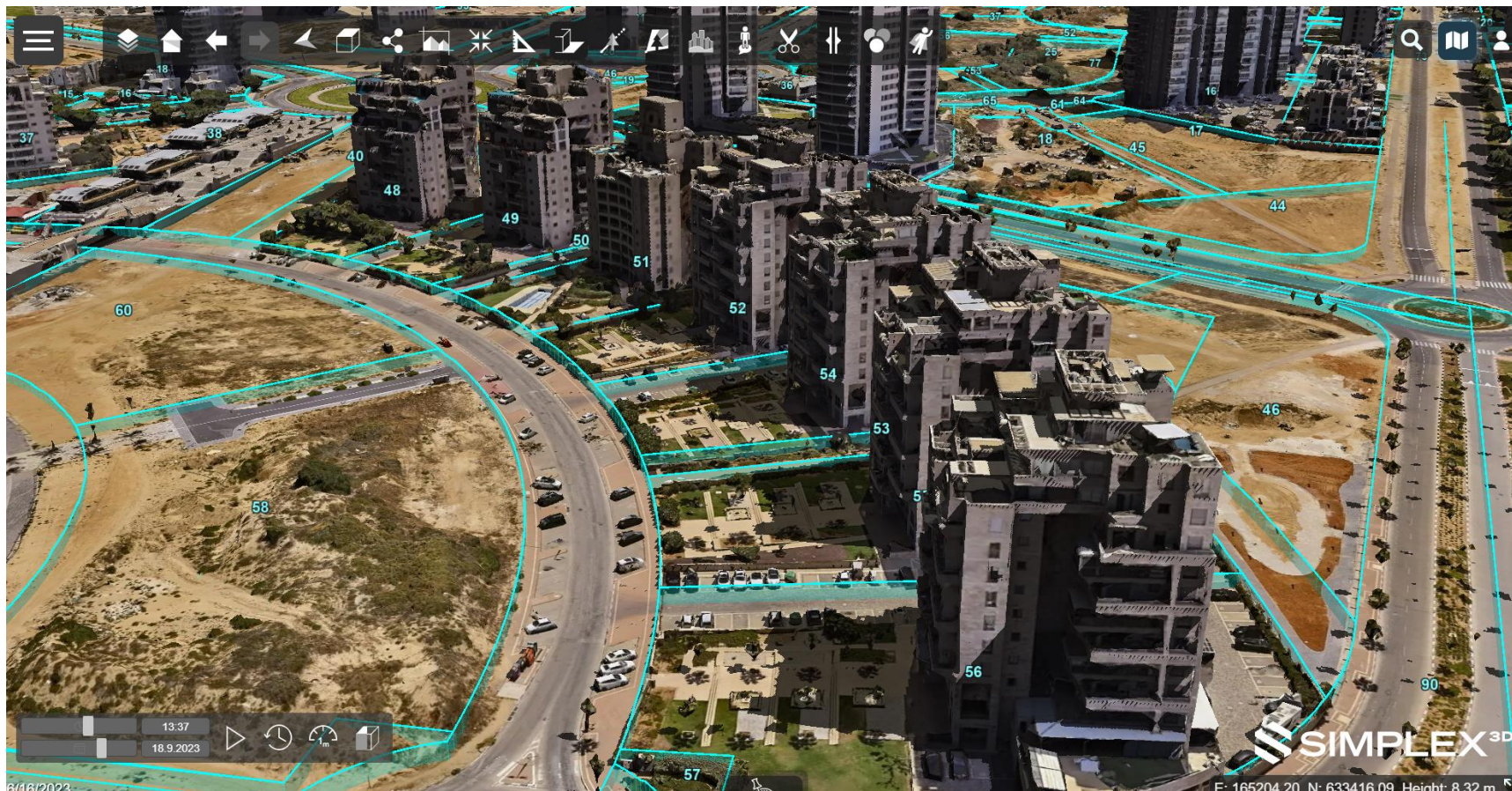


מקרא (אחוזים):



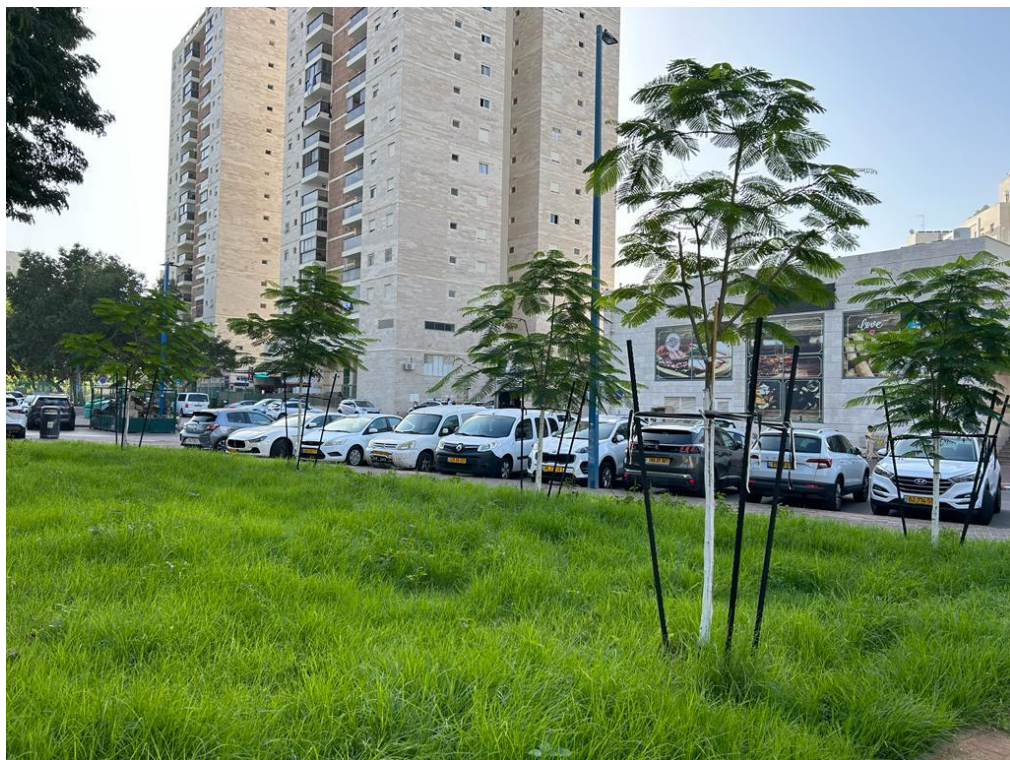
בסיס נתונים (סקרים ומיפוי) - מודל צל

מודל SIMPLEX



מקור: צילום מסך מתוך מודל הסימפלקס העירוני.

נטיעת עצים



בשנים 2023 + 2024 + 2025 נשתלו כ- 6100 עצים בתקציב של כ 18,000,000 ₪.

על מנת להגיע לייעדי התכנית, יש המשיך בנטיעות בהיקף של לפחות 500 - 600 עצים פר שנה בשנה רגילה. נטיעות אלו יכללו החלפה של עצים "תקועים" או עם בעיות בריאות/ בטיחות וכד', וכן הגדלת בכמות העצים ברחובות בהם קיים מחסור. כמות זו הינה הכמות המינימלית הנדרשת. מספר העצים נשתלו בשכונות קיימות ולא כוללים שתילת עצים בשכונות חדשות.

יש לשאוף לנטיעות אף מעבר לכך, תוך גיוס משאבים עירוניים ומגורמים נוספים כגון חברות ממשלתיות, משרדי ממשלה, קק"ל, גורמים פילנתרופים וכיוב'.

מצב קיים	יעד	פעולות נדרשות	גורם אחראי	לו"ז	אופן ניטור
במרחב הציבורי באשדוד שתולים כ- 70 אלף עצים.	נטיעה של אלפי עצים נוספים בעיר, בעיקר ברחובות. עיבוי העצים בגנים הציבוריים לכדי 60% צל ויצירת רציפות של צל.	נטיעת לפחות 500-600 עצים בשנה.	מחלקת עצים	עבודת הנטיעות כלולה בעבודה שוטפת וביומיזמית של מחלקת עצים.	- סקר העצים העירוני אשר מתעדכן באופן שוטף

תעדוף- אזורים לנטיעות

תעדוף הנטיעות נעשה לפי הקריטריונים הבאים:

1. תעדוף לפי מצב הצל (כיסוי חופות העצים).

2. לפי תעדוף פרויקטים לשיפור רחובות ותיקים. על סמך סיורים בשטח ופניות הציבור. מקומות אשר "זכו" לפניות רבות או שזוהו בהם בשטח בעיות שדורשות חידוש העצים והחלפת עצים "תקועים" או עצים שגורמים לבעיות במיחות.

3. תיעדוף לפי רמת ההליכתיות של השבילים והמדרכות.

4. הרובעים החדשים (שהוקמו בעשרים שנה האחרונות) נדרש תעדוף כי מצב העצים הקיימים פחות טוב מאשר ברובעים הותיקים.



טיפול בעצים קיימים



מקור תמונה: דף הפייסבוק של עיריית אשדוד

1. מחלקת עצים, בשיתוף עם מחלקת הפיתוח מבצעת פעולות להגדלת בתי הגידול ל 2-2.5 מטר.
2. במקומות שאין השקיה, נדרש לחדש את ההשקיה ברחוב.
3. מחלקת עצים ומחלקת השקיה מבצעות פעולות לטיוב מערכת ההשקיה לעצים קיימים.
3. יש למעט עצים חדשים כתחלופה לעצים שנאלצים לכרות מסיבות שונות.
4. מחלקת עצים יוזמת פרויקטים חדשים בעיר על מנת לגלות עיקוב התפתחות עצים שנשתלו לפני 10 שנים.
5. לפי פיענוח מדד הצל נוכל למצות את האזורים שבהם אין צל, נוכל לדעת האם מדובר בעצים צעירים או עצים שנשתלו מזמן ולא התפתחו.

מצב קיים	יעד	פעולות נדרשות	גורם אחראי	לו"ז מחזורי	אופן ניטור
ברובעים הותיקים של העיר ישנם עצים ותיקים רבים הדורשים החלפה או טיפול. ברובעים החדשים יותר – ישנם עצים רבים אשר לא התפתחו בשל תנאי תשתית לא מותאמים.	<ol style="list-style-type: none"> 1. ברובעים הותיקים - טיפול בעצים קיימים כל הרובעים הותיקים בעיר. 2. ברובעים החדשים- איתור עצים שלא התפתחו ושיפור התשתית ונטיעה מחדש של עצים במקום אלו ש"נתקעו" בהתפתחות. 	<ol style="list-style-type: none"> 1. הגדלת בתי גידול 2. חידוש ההשקיה / התקנת מערכת השקיה ברחובות בהם היא אינה קיימת או לא מתפקדת 	<ol style="list-style-type: none"> 1. מחלקת עצים. 2. אגף תשתיות ואחזקה – "פותר" את המדרכות. מולם נעשה התיאום ההנדסי. הם צריכים לאשר את הפעולה. 	מתרחש בשוטף ויומיומי.	בדיקת הנתונים של ההצללה בעזרת מודל ה-SIMPLEX העירוני. אחת לשנה – בדיקת המצב ביחס לשנים קודמות.

הכירו את העץ הוותיק ביותר בעיר! שנולד אפילו לפני...



שימור עצים ותיקים

במסגרת בדיקת תוכניות בנייה ופיתוח, נאלצים לעתים להעתיק או לכרות עצים. לפני ביצוע, נבדקות כל האלטרנטיבות ולפעמים ניתן לשנות את התוכנית כך שחלק מהעצים בפרויקט יישמרו. במידה שכן, העצים יישמרו לפי מפרט ובליויי אגרונום מטעם הפרויקט.

בתמונה: עץ פיקוס השקמה ותיק, מתוך עמוד

הפייסבוק של עיריית אשדוד

מצב קיים	יעד	פעולות נדרשות	גורם אחראי	לו"ז מחזורי	אופן ניטור
<p>רוב העצים נכרתים לא בשל בעיה פיזיולוגיות אלא בגלל אילוצים תכנוניים ולחצי פיתוח ופרויקטי תמ"א 38.</p> <p>נעשות פעולות תיאום בין מחלקת עצים וגורמי התכנון בעיריה למצום כריתות ככל הניתן.</p>	<ul style="list-style-type: none"> - הפחתת הכריתות שנובעות מתכנון בינוי חדש או פיתוח. - העלאת המודעות של הקהילה לחשיבות שימור עצים ותיקים 	<p>נדרשת אכיפה יותר משמעותית של משרד החקלאות למניעה של עצים שלא קיבלו אישורי כריתה, וכן הסברה.</p>	<p>פקיד היערות, מחלקת עצים, אגף תכנון</p>	<p>באופן שוטף ויוזימי</p>	<p>ריכוז נתונים מתוך אישורי כריתה (כמות + סיבת הכריתה).</p>



תמונות שונות, צולם על ידי: מירה יעקבסון, יורם נושיל ושרי פונדמינסקי

טיוב בתי גידול

על מנת להבטיח את שגשוג העץ, נדרש להבטיח בתי גידול בהתאם למבלה להלן. הטבלה מציינת את מידות קוטר הצמרת וקוטר הגזע המרביים, המתאימים לשלושה סוגי מדרכות: צרה, בינונית ורחבה. בכל מקרה, יש לוודא שממדי העץ יתאימו למינים הספציפיים כפי שמופיע ב"מדריך עצי הרחוב בישראל", ראו טבלה להלן:

סוג מדרכה	רוחב המדרכה (מ')	גודל העץ	קוטר הצמרת (מ')	קוטר הגזע (ס"מ)	נפח בית הגידול המיזערי (מ"ק)	ריווח בין עצים (מ')
צרה	3-2.5	קטן	עד 6	עד 30	2	עד 6
בינונית	3.5-3	בינוני	עד 10	30-50	5-6	7-10
רחבה	מעל 3.5	גדול	מעל 10	50 ומעלה	8	10-12

מצב קיים	יעד	פעולות נדרשות	גורם אחראי	לו"ז מחזורי	לו"ז כללי	אופן ניטור
ברחובות רבים בוצעו בעבר בתי גידול, אשר אינם מספקים. בשתייה חדשה מבצעים בתי גידול בנפח מספק, לפי הנחיות מחלקת עצים, אשר גם מבצעת בהדרגה טיוב של בתי גידול היכן שנדרש.	קיום בתי גידול נאותים לכלל העצים בעיר.	<ul style="list-style-type: none"> - תאום תשתיות - אישורים לחפירות - גיוס תקציבים - הגדרת לו"ז ודחיפות 	מחלקת עצים + מחלקת פיתוח	- בשוטף	- עד השלמת טיוב או החלפה של כלל בתי הגידול אשר היום אינם מספקים.	אחת לשנה, לבדיקת ההתקדמות

מערכות השקיה

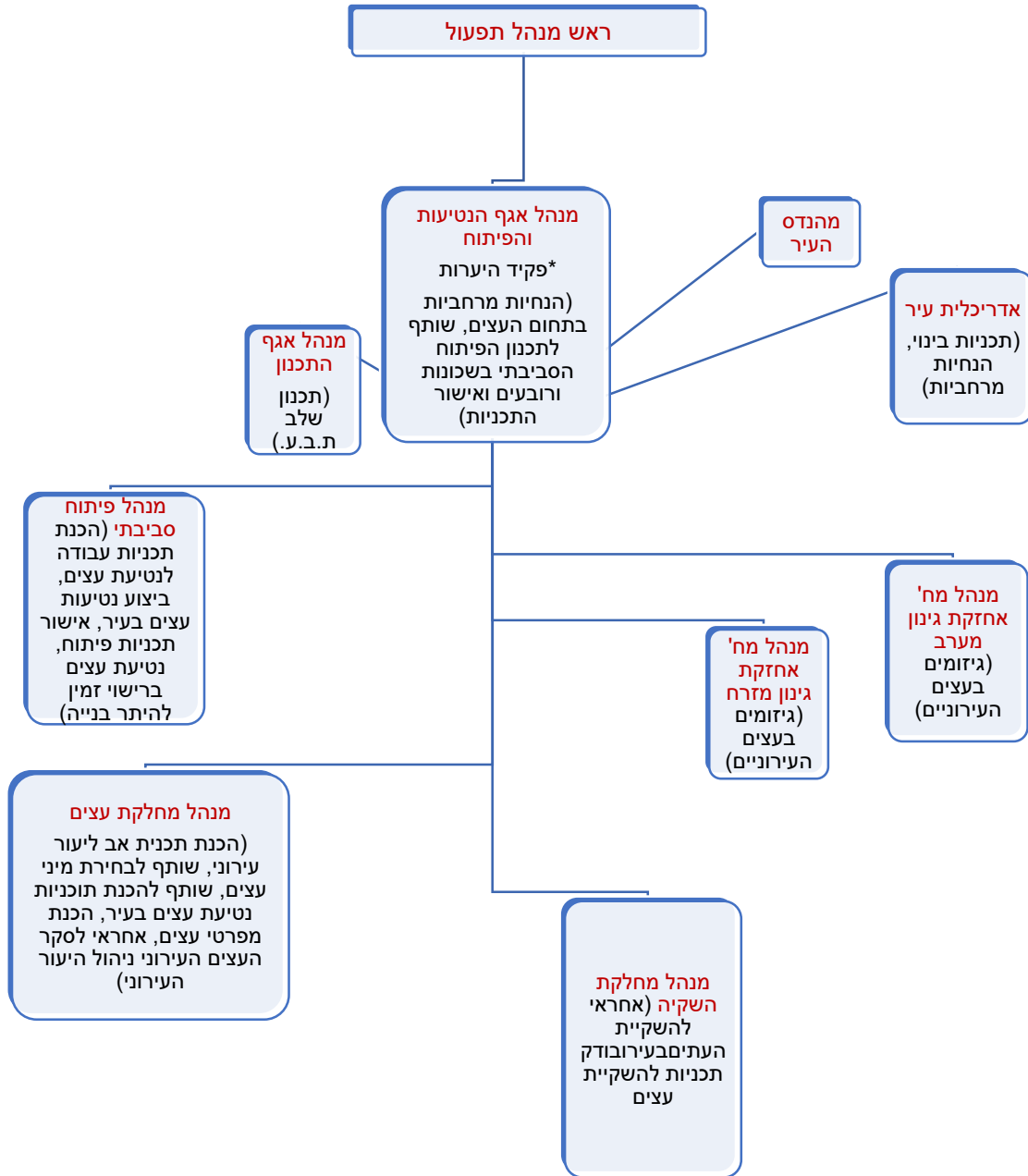


בתמונה: ראש עיריית אשדוד וצוות העיריה בעת נטיעות בתום שנת שמיטה. קרדיט: דוברות עיריית אשדוד

מערכת השקיה - כל העצים הצעירים מושקים עד כ 5-7 שנים (בעיות שורשים)

השקיה סדירה כולל מכלולי השקיה לעומק של 50 ס"מ לכל העצים והרחבת בתי הגידול שלהם על מנת להבטיח פיתוח מרבי לעצים הצעירים והוותיקים בעיר.

מצב קיים	יעד	פעולות נדרשות	גורם אחראי	לו"ז מחזורי	לו"ז כללי	אופן ניטור
<p>רב הרחובות ברובעים הותיקים – הם ללא מערכת השקיה. ברובעים החדשים יש מערכות השקיה לעצים ברוב הרחובות. בשתילה חדשה – תמיד יש מערכת השקיה כולל השקיית עומק ("באבלרים"). מתבצעות פעולות של שיקום מערכות השקיה ישנות.</p>	<p>פריסת מערכות השקיה בכל רחובות העיר, לרבות עבור רחובות שנדרשת החלפה של עצים ותיקים שהתנוונו או שכיום אין בהם עצים ויש רצון למטת בהם.</p>	<ul style="list-style-type: none"> - תאום תשתיות - אישורים לחפירות - גיוס תקציבים - הגדרת לו"ז ודחיפות 	<p>מחלקת השקיה + מחלקת פיתוח</p>	<p>- בשוטף</p>	<p>- עד השלמת השקיה לכלל הרחובות בעיר</p>	<p>אחת לשנה, לפני בניית תכנית העבודה השנתית של מחלקת השקיה</p>



מבנה ארגוני

באשדוד קיימת מחלקת עצים, תחת אגף נטיעות.

מבנה ארגוני זה משביע רצון ומאפשר המשך פיתוח ושימור היער העירוני בראיה ארוכת טווח.

המלצת התכנית הינה להבטיח את שימור מבנה אירגוני זה לטווח ארוך, ואת המשך שיתוף הפעולה בין כל הגורמים בעירייה אשר יש להם נגיעה לנושא העצים.

תכנון וסטטוריקה



בתמונה: פארק הורדים, רובע ט. מקור: ויקיפדיה

1. היום כל היתר בניה מחייב אישור של פקיד היערות במערכת 'יעלה' (מערכת של משרד החקלאות לנושאי רישוי).
2. ישנו תיאום בין פקיד היערות ומחלקת עצים על מנת לנסות לשמור על עצים ככל הניתן.
3. מחלקת עצים מספקת הנחיות לבתי גידול עבור בתוכנית עירונית.
4. נדרש יותר ייעוץ של אדריכלי הנוף עם האגרונום בשלב התחלתי בנושא בחירת המינים ובתי גידול.

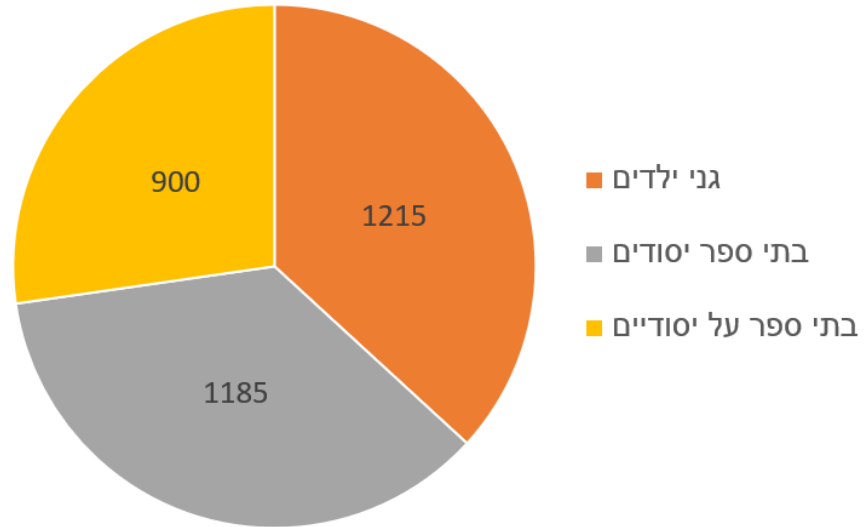
מצב קיים	יעד	פעולות נדרשות	גורם אחראי	לו"ז מחזורי	לו"ז כללי	אופן ניטור
<p>נעשה תיאום בין גורמי תכנון לבין פקיד היערות ומחלקת עצים, בשלבי תכנון.</p> <p>עם זאת, ייעוץ מקדמי של המתכננים עם מחלקת עצים היה יכול לשפר את התכנון בכל הנוגע לשימור עצים ותכנון נכון של נמיעות.</p>	<p>- תיאום תכנון עם מחלקת עצים בשלבים מוקדמים ככל הניתן</p> <p>- תכנון נמיעות באופן שמתחשב בשיקולי הצללה</p>	<p>1. הפניית המתכננים בשלב מוקדם ככל הניתן לייעוץ עם מחלקת עצים.</p> <p>2. הנחיית המתכננים לתכנן באופן שמשפר את הצללה ברחוב, באמצעות שימוש במודל הסימפלקס.</p>	<p>אדריכל העיר בשיתוף מחלקת עצים ומחלקת פיתוח.</p>	<p>- המשך העבודה השוטפת בכל הנוגע לבקרת תוכניות.</p>	<p>סיום עדכון ההנחיות המרחביות עד סוף שנת 2026</p>	<p>ריכוז הנתונים כל חצי שנה לפחות והעברתם ל"יער עירוני דיגיטלי".</p>

מחלקת איכות סביבה העירונית עובדת עם הקהילה על נושאים סביבתיים.

יזמות כגון "שנת העץ" פרי שיתוף פעולה של מחלקת סביבה ומחלקת עצים, התבצעו בשנים האחרונות כדי לקרב את הציבור לנושא העצים.

במסגרת זו נערכו פעולות נטיעות, פרסומים במדיה ועוד.

בשנה האחרונה ניתנה יותר דעת לכיוון ההסברה לתושבים על חשיבות העצים ותרומתם החשובה לסביבה.



תרשים התפלגות העצים במוסדות חינוך באשדוד. סה"כ 3300 עצים

מצב קיים	יעד	פעולות נדרשות	גורם אחראי	לו"ז מחזורי	לו"ז כללי	אופן ניטור
העירייה יזמה בשנים האחרונות ומקיימת גם כיום, יזמות משותפות עם קהילת תושבי העיר של נטיעת עצים והגברת מודעות הציבור. יש לציין שלעתים פרסום עבודת מחלקת עצים דווקא הביא להגדלה בפניות לכריתות וגיוזמים.	שינוי בגישת התושבים כלפי שימור ונטיעת עצים. מגישה שרואה בעצים מטרד, לגישה שרואה בעצים נכס ציבורי חשוב.	1. פרסום סרטוני הסבר במדיה החברתית 2. פעולות נטיעה משותפות עם מוסדות חינוך וקהילה.	מחלקת הדורות, מחלקת סביבה, מחלקת עצים	1. קשר חודשי התעדכנות בין המחלקות לגבי פרסומים ויזמות לקשר עם הקהילה 2. הוצאת סרטון הסברה לפחות אחת לחודשיים	בתום תקופת תכנית זו, קרי סוף 2030, יש לנתח את המגמות של פניות הציבור לעירייה.	בדיקה עקרונית של קריאות 106 לבדוק אם יש שינוי בפניות הציבור

תקצוב ומקורות מימון

במהלך השנים האחרונות הקצתה עיריית אשדוד תקציבים משמעותיים לנושא נטיעת עצים, הן עבור הגדלת כמות העצים בעיר והן עבור הגדלת איכות בתי הגידול ושיפור מערכות ההשקיה. בשנים 2023 ו 2024 הוקצו שמונה עשר מיליוני ₪ לנטיעת 6,000 עצים חדשים. נכון להיום – הסכום המוקצה לנטיעת עץ כולל מערכת השקיה ובתי גידול עומד על 3000 ₪ עבור עץ במדשאה ו 7000 ₪ עבור עץ בסגמנט. בנוסף – נערך סקר עצים בעלות של 800,000 ₪ (ברובו מתקציב העיריה, חלקו מתוקף תכנית זו). באחריות ראש מחלקת עצים והנהלת העירייה לוודא את המשך ההשקעה התקציבית בעצים, באופן שיאפשר להמשיך את הפעילות השוטפת של המחלקה והמשך הגדלת מצאי העצים בעיר.

מצב קיים	יעד	פעולות נדרשות	גורם אחראי	לו"ז מחזורי	לו"ז כללי	אופן ניטור
<p>בשנים 2023 + 2024 נשתלו כ- 6000 עצים, בעלות של 18,000,000 ₪.</p> <p>בשנת 2025 הוקצה תקציב נטיעות של 5,000,000 ₪</p>	<p>1. תקציב שומף: תיקצוב נטיעת עצים, מתוך התקציב העירוני בהיקף של 600 עצים בשנה לפחות.</p> <p>2. הקצאת תקציבים לפרויקטים מיוחדים כגון: פעילויות עם הקהילה, נטיעות נוספות, סקרים.</p>	<p>1. הבטחת תקציב שנתי מספק לנטיעות הנדרשות. יש לקחת בחשבון תקציב פר עץ, כולל בית גידול ומערכת השקיה שלא יפחת מ 3000 ₪ עבור עץ במדשאה ו 7000 ₪ עבור עץ בסגמנט.</p> <p>2. מעקב אחר קולות קוראים ואפשרות לגייס תקציבים נוספים מגורמי ממשלה ופילנתרופיה.</p>	<p>1. ראש מחלקת עצים</p> <p>2. אגף נטיעות</p> <p>3. הנהלת העיריה</p>	<p>בכל שנה לקראת שנת תקציב יש לוודא שמוגש התקציב הנדרש לנטיעות לפי היעד.</p>	<p>גיוס תקציבים לפרויקטים מיוחדים מגורמי ממשלה ופילנתרופיה – באופן שומף.</p>	<p>יש לערוך בסוף כל שנת תקציב בחינה האם התקציב של השנה החולפת איפשר להגיע ליעדים בכל הנושאים שהוגדרו בתוכנית.</p>

סיכום פעולות יישום לפי תיעדוף ולוחות זמנים

להלן ריכוז הפעולות העיקריות שנודרשות להשלמת יישום התכנית, על פי רמת תיעדוף (סולם של מ 1 עד 5, כאשר המספר 5 מיצג את רמת התיעדוף הגבוהה ביותר).

פעולות נדרשות	תיעדוף	גורם אחראי בעיריה	לו"ז לביצוע
השלמת סקר עצים עירוני	5 - עדיפות גבוהה מאד	מחלקת עצים	עד סוף שנת 2025
נטיעת עצים חדשים ברחובות	5 - עדיפות גבוהה מאד.	מחלקת עצים	באופן שוטף
שימור עצים ותיקים	5 - עדיפות גבוהה מאד	פקיד היערות	באופן שוטף
מערכות השקיה – פריסה ברחובות שבהם חסרה מערכת השקיה	5 - עדיפות גבוהה מאד	מחלקת השקיה.	באופן שוטף. להשלמת מרבית הרחובות הותיקים עד סוף שנת 2030
שיקום בתי גידול	5 - עדיפות גבוהה מאד	מחלקת עצים + מחלקת אחזקה + מחלקת פיתוח	באופן שוטף. להשלמת לפחות אלף בתי גידול עד סוף שנת 2030
השלמת מודל SIMPLEX עירוני לצרכי בדיקת צל	4- עדיפות גבוהה	מחלקת GIS	עד סוף שנת 2026
הבטחת תקציב שנתי למחלקות עצים והשקיה.	4- עדיפות גבוהה	יחידת תקציבים, הנהלת העיריה בשיתוף מחלקת עצים ומחלקת השקיה	כל שנה, לביצוע לקראת סוף שנה ולפני הכנת בקשה לתקציב שנתי
טיפול בעצים קיימים	4 - עדיפות גבוהה	מחלקת עצים	באופן שוטף
פעולות הסברה לחיזוק הקשר עם הקהילה.	4 - עדיפות גבוהה	המחלקה הסביבתית, בשיתוף מחלקת עצים ודוברות העיריה.	הוצאת סרטון הסברה לפחות אחת לחודשיים.
תוספת כח אדם למחלקת עצים	3 - בינוני	מחלקת עצים בשיתוף יחידת תקציבים והנהלת העיריה	עד סוף שנת 2026
עדכון הנחיות מרחביות באופן שמשפר את התנאים לעצים	3 - בינוני	אדריכל העיר בשיתוף מחלקת עצים ומחלקת פיתוח.	עד סוף שנת 2026

סיכום פעולות ניטור כולל לו"ז ואחריות

נשוא הניטור	אופן ניטור	גורם אחראי בעירייה	לו"ז
סקר עצים עירוני	הסקר הינו "סקר חי" המתעדכן ומנוטר באופן שוטף.	מחלקת עצים	באופן שוטף. סיכום בתום תקופת התוכנית - סוף שנת 2030
כמות עצים ברחובות	עדכון שוטף של הסקר, שהוא "סקר חי" במערכת ה-GIS העירונית. הן של נטיעות והן של כריתות. ריכוז הנתונים אחת לחצי שנה לפחות, לצורך בדיקת המגמה של עליה בכמות העצים בהתאם ליעדים.	מחלקת עצים	ריכוז הנתונים כל חצי שנה לפחות והעברתם ל"יער עירוני דיגיטלי".
שימור עצים ותיקים	ריכוז נתונים מתוך אישורי כריתה (כמות + סיבת הכריתה).	מחלקת עצים + פקיד היערות	כל שנה, בתחילת שנה אזרחית – בדיקת הפניות של השנה החולפת.
פריסת מערכות השקיה מערכות השקיה	מיפוי מערכות ההשקיה והטמעה במערכת ה-GIS	מחלקת השקיה + מחלקת עצים + מחלקת GIS	אחת לשנה, לפני בניית תכנית העבודה השנתית של מחלקת השקיה
שימוש במודל SIMPLEX עירוני לצרכי בדיקת צל	ספירת כמות התוכניות שהשתמשו במודל צל כבסיס לתכנון	מחלקת GIS + מחלקת רישוי + אדריכל העיר	אחת לשנה
תקצוב ומקורות מימון	בקרה האם התקציב השנתי היה מספק לביצוע כל הפעולות שהוגדרו לאותה שנה	מחלקת עצים	כל שנה, לביצוע לקראת סוף שנה ולפני הכנת בקשה לתקציב שנתי לשנה הבאה
טיפול בעצים קיימים	בניית גאנט שנתי מחולק לחודשים ואופן הטיפול. ומעקב לאורך הנה על העמידה במה שמוגדר בגאנט.	מחלקת עצים + מחלקות גינון (מזרח ומערב)	בניית הגאנט אחת לשנה + מעקב חודשי.
יחס הציבור לעצים	ניתוח פניות הציבור באמצעות המוקד העירוני 106	מחלקת עצים + המחלקה הסביבתית + מוקד 106	כל שנה, בתחילת שנה אזרחית – בדיקת הפניות של השנה החולפת.
הגדלת אחוז כיסוי הצמרות וההצללה על מדרכות ושבילים	שימוש משולב במודל ה-SIMPLEX, סקר העצים ורשימת העצים הצעירים	מחלקת עצים + מחלקת GIS	אחת לשנה
טיפול במזיקים לעצים	סיורים של אנשי מקצוע לפי עונה. הטיפול - בהתאם למזיק.	מחלקת עצים	לפי עונות (מספר פעמים בשנה)



תודה על שיתוף הפעולה!



העצים של אשדוד

5 העצים הכי נפוצים בעיר!

צאלון נאה

עץ הירוק מזהה מסמלת הסמליות, נפוץ במדסקי | גובה בין 5-12 מטר | הפירות נהדר בחודש ומלחם עם סרטים נדרים בבני אדום-חום באביב